

# **Bestuursverslag 2020**

Onderdeel van de  
jaarrekening 2020 van de  
Stichting Bartiméus  
Sonneheerdt

Zeist, 27 mei 2021



## Inhoudsopgave

1.	BESTUURSVERSLAG BIJ JAARREKENING 2020	4
1.1.	Algemeen	4
1.2.	Kernactiviteiten	4
1.3.	Wonen en dagbesteding	5
1.4.	Extramurale dienstverlening	5
1.5.	Expertise	5
1.6.	Onderwijs	6
1.7.	Arbeidstoeleiding	7
1.8.	Juridische structuur	7
1.9.	Interne organisatiestructuur en personele bezetting	8
1.10.	Belangrijke elementen van het gevoerde beleid	8
2.	Financieel 2020	12
2.1.	Analyse van ontwikkelingen in het verslagjaar	12
2.2.	Analyse van behaalde omzet en resultaten in het verslagjaar	12
2.2.1.	Omzet	12
2.2.2.	Resultaten	12
2.2.3.	Analyse van financiële positie (solvabiliteit en liquiditeit)	13
2.2.4.	Analyse van de kasstromen en financieringsbehoeften	13
2.2.5.	Arbeidsverzuim	13
2.2.6.	Verwachtingen voor het jaar 2021	13
2.2.7.	Risicomanagement	14
2.2.8.	Maatschappelijke aspecten van ondernemen	14
2.2.9.	Kerncijfers, kengetallen en meerjarenoverzichten (getallen x € 1 mln)	15
3.	Jaarverslag raad van toezicht 2020	16
3.1.	Inleiding	16
3.2.	Raad van toezicht	16
3.2.1.	Reguliere vergaderingen	17
3.2.2.	Onderwijs	18
3.2.3.	Participatie in overlegvergadering van de raad van bestuur met de medezeggenschapsorganen	18



3.2.4.	Ter goedkeuring of vaststelling voorgelegde onderwerpen	
	18	
3.3.	Commissies	19
3.3.1.	Auditcommissie	19
3.3.2.	Commissie identiteit, kwaliteit en ethiek	20
3.3.3.	Remuneratiecommissie	20
3.4.	Bezoldiging	21



# 1. BESTUURSVERSLAG BIJ JAARREKENING 2020

Dit bestuursverslag is een beknopte weergave van ontwikkelingen in 2020 behorende bij de jaarrekening 2020 en bevat tevens het jaarverslag van de raad van toezicht over het betreffende verslagjaar.

## 1.1. Algemeen

Bartiméus is er voor alle mensen in Nederland die slechtziend of blind zijn. We zijn er ook voor hen als ze een meervoudige beperking hebben of problemen ervaren met zien door bijvoorbeeld niet-aangeboren hersenletsel of cerebrale visusstoornissen hebben. We zijn er voor hun naasten en voor de professionals om hen heen. We stellen alles in het werk om mogelijk te maken dat mensen met een visuele beperking het leven kunnen leiden dat bij hen past en zich voluit kunnen ontplooien. Want het gaat niet om hoeveel procent je ziet. Het gaat om hoeveel procent je leeft. Bartiméus: 100% leven.

Ook in deze periode waarin corona het moeilijker maakt, blijven onze vakmensen hen ondersteunen vanuit onze kernwaarden mensgericht, deskundig, vooruitstrevend en deskundig. Daarbij zijn wij ons continu bewust van de constante en snelle veranderingen in de samenleving. Alleen in gezamenlijkheid zijn we in staat om tot passende antwoorden te komen.

## 1.2. Kernactiviteiten

Onze kernactiviteiten vinden plaats op alle levensdomeinen, zoals wonen, werken, vrije tijd en leren. Ook zijn we een erkende expertise-instelling en ISO/LESCO/CRKBO (voor zorg, onderwijs en opleidingen) gecertificeerd. Op 1 januari 2020 is de nieuwe organisatiestructuur overgegaan naar vijf klantgroepen: Kind & Jeugd, Volwassenen, Volwassenen met een meervoudige beperking, Senioren en Bedrijven & Maatschappij ingegaan. Ondersteuning op het gebied van arbeidstoeleiding en -begeleiding valt vanaf 2020 onder de klantgroep Volwassenen en vindt plaats vanuit het REA College Nederland en Werkpad BV. De organisatie kent verder een aantal staf- en ondersteunende diensten.



### **1.3. Wonen en dagbesteding**

Bartiméus biedt kleinschalige woonvoorzieningen voor mensen die slechtziend of blind zijn en bij ons wonen vanwege hun intensieve ondersteuningsbehoefte. Hierbij gaat het doorgaans om mensen met meervoudige gezondheidsproblemen en/of handicaps. Om zo zelfstandig mogelijk te kunnen leven zijn zij aangewezen op permanente professionele ondersteuning. Wij zetten ons ervoor in dat de bewoners zelf, in samenspraak met hun naasten, richting kunnen geven aan de invulling van hun leven. De woonomgeving die wij de bewoners bieden, is vanzelfsprekend toegankelijk voor mensen die slechtziend of blind zijn, waarbij ook rekening wordt gehouden met hun bijkomende beperkingen. De woonvoorzieningen bevinden zich in de gemeenten Utrechtse Heuvelrug (Doorn), Zeist en Ermelo. In de hiervoor genoemde gemeenten en in Wijk bij Duurstede, bieden we ook dagbesteding aan die bedoeld is voor mensen die bij ons wonen of ondersteuning ontvangen gefinancierd vanuit de Wet Langdurige zorg, de Wet Maatschappelijke Ondersteuning of de Jeugdwet. Een paar leerlingen wonen bij Bartiméus in Zeist of maken daar gebruik van het logeerhuis.

### **1.4. Extramurale dienstverlening**

Binnen de extramurale dienstverlening bieden wij topklinische, multidisciplinaire aandoeningendiagnostiek en functionele diagnostiek. Leerlingen worden op momenten van herindicatie gezien door de oogarts, of tussentijds als er vragen zijn. Ook bieden wij ambulante multidisciplinaire behandeling en specialistische begeleiding aan mensen met een visuele beperking, zowel bij hen thuis als op het werk en ook als zij verblijven bij andere zorginstellingen. De behandeling en begeleiding richt zich op het leren omgaan met en verwerken van de visuele beperking en eventueel bijkomende problematiek. Daarnaast ligt de nadruk op het aanleren van vaardigheden waarmee mensen hun zelfredzaamheid kunnen versterken, binnen de verschillende domeinen in het dagelijkse leven. We richten ons daarbij ook op de mensen die hen professioneel of persoonlijk ondersteunen en adviseren over de wijze waarop de begeleiding plaatsvindt en de woon- en of werkomgeving wordt ingericht.

### **1.5. Expertise**

Bartiméus is een erkende expertiseorganisatie op het gebied van het leven met een visuele beperking. Wij zijn in 2018 erkend als expertiseorganisatie Zintuiglijk gehandicapten, deelsector Visueel. In 2019 is deze erkenning voor drie jaar verleend door ZonMw. In samenwerking met Koninklijke Visio, de Robbert Coppes



Stichting, de Oogvereniging en de Macula Vereniging hebben we onze krachten gebundeld om kennis te ontwikkelen en te verspreiden aan de hand van de volgende 5 programmalijnen:

- Ik zit goed in mijn vel
- De wereld is voor mij toegankelijk
- Mijn mogelijkheden en beperkingen zijn goed in beeld
- Ik ontvang de juiste professionele zorg
- Technologie biedt mij kansen

We werken planmatig aan het ontwikkelen en verspreiden van kennis en inzichten: van specialistische oogheelkundige diagnostiek tot behandeling en andere vormen van dienstverlening voor specifieke problematiek waar mensen met een visuele beperking mee te maken kunnen krijgen. Wij onderbouwen onze werkwijze op basis van wetenschappelijk onderzoek, in samenwerking met universiteiten, hogescholen en andere zorgorganisaties. Dat gebeurt onder meer via de Stichting InZicht. De voorzitter van de raad van bestuur is lid van het bestuur van deze stichting.

Binnen concrete projecten ontwikkelen we nieuwe diensten en toepassingen (praktische innovaties) waar mensen met een visuele beperking baat bij kunnen hebben. Dit doen we zo veel mogelijk in samenwerking met mensen met een visuele beperking en - waar de publieke middelen niet toereikend zijn - met ondersteuning van het Bartiméus Fonds.

Wat we hebben ontwikkeld gebruiken we niet alleen voor het verbeteren van de zorg en dienstverlening in onze eigen organisatie en de visuele sector. Via consultatie en advies ondersteunen we ook anderen die betrokken zijn bij mensen die blind of slechtziend zijn en dragen wij bij aan een inclusieve samenleving.

Voor achtergrondinformatie zie:

<https://www.bartimeus.nl/professionals/wetenschappelijk-onderzoek>

## **1.6. Onderwijs**

Ons streven is dat kinderen die slechtziend of blind zijn waar mogelijk onderwijs volgen in hun vertrouwde sociale omgeving. Voor deze kinderen, hun gezinnen en de docenten die hen dagelijks begeleiden in het onderwijs bieden wij ondersteuning op maat: diagnostiek, adviezen, cursussen, voorlichting en consultatie. Wij zorgen ervoor dat de scholen en leerlingen ondersteund worden met passende leermiddelen in samenwerking met Visio, zie hiervoor [www.eduvip.nl](http://www.eduvip.nl).

Voor kinderen die slechtziend of blind zijn en die intensievere begeleiding nodig



hebben op school, ook als ze te maken hebben met andere beperkingen, bieden wij speciaal onderwijs (SO), voortgezet speciaal onderwijs (VSO) en ambulante onderwijskundige begeleiding (AOB). De locaties van onze scholen zijn in de gemeenten Utrechtse Heuvelrug (Doorn), Zeist en Lochem.

### **1.7. Arbeidstoeleiding**

Wanneer reguliere vervolgoopleidingen onvoldoende aansluiten bij de mogelijkheden van leerlingen, bieden wij een opleiding voor jongeren met afstand tot de arbeidsmarkt met vooral visuele beperkingen en/of autisme bij het REA College. Het gaat om een begeleidingstraject op maat, dat gericht is op het vinden en behouden van een betaalde baan. De opleidingslocaties bevinden zich in Utrecht en Ermelo. We werken hierbij samen met Heliomare en Pluryn. Werkpad BV (een samenwerking van Bartiméus en Kentalis) begeleidt mensen die slechtziend, blind, slechthorend en/of doof zijn bij het zoeken naar een nieuwe baan, of met coaching en training op de werkvloer. Vanuit Werkpad worden daarnaast gemeenten en werkgevers ondersteund die op zoek zijn naar of te maken hebben met medewerkers met een visuele beperking. In 2020 zijn we gestart met de ontwikkeling van een nieuwe visie op arbeidstoeleiding. Dit proces loopt door in 2021.

### **1.8. Juridische structuur**

Stichting Bartiméus Sonneheerdt heeft de volgende deelnemingen in 2020:

- Stichting Bartiméus Onderwijs (gevormd in 2018, in 2019 zijn de onderwijsactiviteiten erin onder gebracht)
- Werkpad B.V. (50% deelneming)
- Stichting Toegankelijke Samenleving (geen activiteiten)

In 2020 heeft de Stichting Accessibility om een overname door Bartiméus verzocht. Deze stichting, met als doel betere toegankelijkheid van internet en andere digitale media voor iedereen, inclusief ouderen en mensen met een beperking, was eerder onderdeel van Bartiméus, maar is in 2015 verzelfstandigd. Bartiméus en Accessibility hebben besloten samen te gaan, wat juridisch in 2021 verwezenlijkt zal worden.

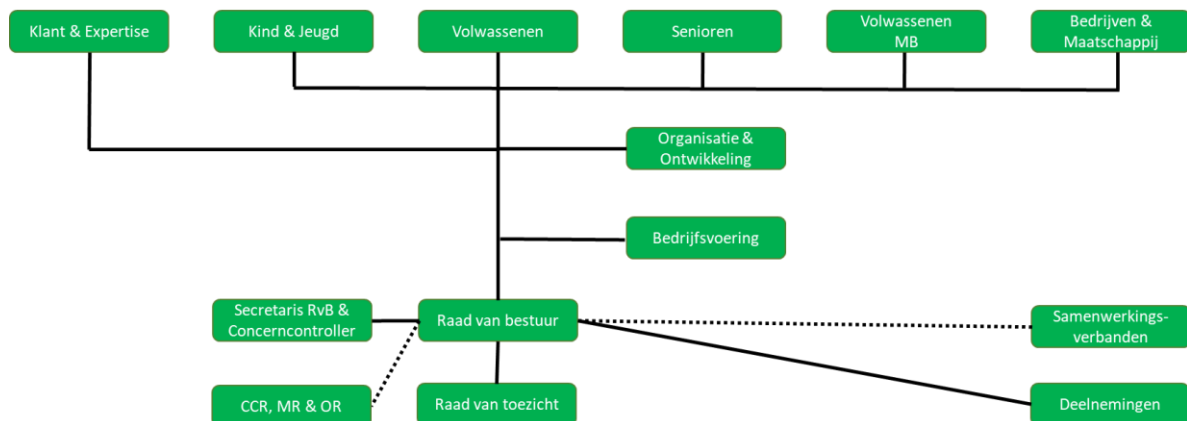
Daarnaast heeft Stichting Bartiméus Sonneheerdt een aantal verbonden partijen waarbij gezamenlijke bevoegdheid van toepassing is, dit betreft VIVIS (de branchevereniging van de visuele sector), Link4All (een samenwerkingsverband van een aantal instellingen om veilig internet voor mensen met een

# B:

verstandelijke beperking mogelijk te maken, deze stichting is in juli 2020 opgeheven), vereniging REA college Nederland, de stichting InZicht en Samen voor Zeist.

## 1.9. Interne organisatiestructuur en personele bezetting

Stichting Bartiméus Sonneheerdt kende in 2020 een tweehoofdige raad van bestuur, mevr. drs. J.E.A.M Nooren en drs. J.A. Naaktgeboren RC. De raad van bestuur is eindverantwoordelijk voor het functioneren van de gehele organisatie en is verantwoordelijk voor de strategie, de beleidskaders, de aansturing van de leidinggevenden van de verschillende bedrijfsonderdelen, voor de externe betrekkingen en voor bestuurlijke aangelegenheden.



*Organogram Stichting Bartiméus Sonneheerdt per 1-1-2020.*

## 1.10. Belangrijke elementen van het gevoerde beleid

Eind 2016 zijn we gestart met de uitvoering van ons strategische programma: de koers: 'Luisterrijk en opzienbarend'. Uitgangspunt daarbij is onze maatschappelijke ambitie om volwaardige participatie en zelfredzaamheid van mensen die slechtziend of blind zijn te realiseren. Dit doen we in een wereld waarin eigen regie steeds belangrijker wordt en waarin technologische en medische ontwikkelingen steeds sneller gaan. Bartiméus begeleidt jaarlijks al zo'n 10.000 mensen met een visuele beperking via onderwijs, wonen en extramurale dienstverlening en andere vormen van ondersteuning, terwijl we weten dat er in Nederland ruim 300.000 mensen zijn die slechtziend of blind zijn. Wij willen al die mensen zien te bereiken, naar hen te luisteren en antwoord te geven op hun





vragen, zodat zij het leven kunnen leiden dat bij hen past. We investeren in een toegankelijke samenleving. Om deze ambitie te realiseren zijn vijf resultaatgebieden opgenomen in het jaarplan waaraan we in 2020 verder hebben gewerkt, voor zover de beperkingen die de coronapandemie met zich meebracht, dat toe liet:

- 100% leven topdienstverlening. We willen luisteren naar de mens en zicht krijgen op vragen en behoeften van mensen met een visuele beperking via onderzoek en klantreizen. In 2020 is een klantreis gerealiseerd over het effect van corona op cliënten en hun verwanten. Hierbij hoort ook state of the art zorg, onderwijs en andere vormen van dienstverlening voor mensen die bij ons wonen of naar school gaan.
- Mooi werk door te investeren in de ontwikkeling van onze medewerkers. In dat kader is in 2020 een nieuwe leermanagementsysteem in gebruik genomen.
- Als expertise organisatie laten we kennis stromen. We ontwikkelen en delen van kennis en inzichten op een laagdrempelige wijze. In 2020 is samen met Visio, Robbert Coppes Stichting, Oogvereniging en Maculadegeneratievereniging de werkstructuur van het consortium Visueel (in opdracht van ZonMw) ingericht. Daarnaast zijn vier nieuwe wetenschappelijke publicaties verschenen.  
Hierbij zetten we ons ook op de kaart via communicatie en marketing zodat we gekend en erkend worden als expertiseorganisatie. Bijvoorbeeld door aandacht voor de donkere beleving en de ontwikkeling van leercirkels waarin externe zorgprofessionals leren hoe je een visuele beperking herkent en wat blind, slechtziend of doofblind zijn, betekent voor begeleiding
- Van betekenis zijn voor iedereen die slechtziend of blind is door onze marktplannen te realiseren via brengen en borgen. Dit betreft onder meer verbetering van de dienstverlening aan mensen met een visuele beperking die elders wonen, onderwijs en andere vorm van ondersteuning krijgen. In 2020 is onze samenwerking met 's Heeren Loo voortgezet. Het gaat ook om vinden en verbinden door te investeren in een toegankelijke samenleving en eHealth. In 2020 is toegankelijkheidsadvies aan de Efteling, de Koninklijke bibliotheek en aan het Rijksmuseum gegeven.
- Gezonde bedrijfsvoering. We organiseren ons werk zo dat de klant daadwerkelijk centraal staat met zoveel mogelijk collega's die zelf een visuele beperking hebben. In 2020 is de organisatietransitie gestart en is casemanagement is in een pilotsetting voor nieuwe cliënten ingevoerd.



In 2020 stond helaas vooral het omgaan met de coronapandemie het meest op de voorgrond. Vanaf maart 2020 tot heden zijn veel mensen continu in de weer om zo goed mogelijk zorg, ondersteuning, ambulante dienstverlening en onderwijs te geven in een onzekere en veeleisende situatie. Er zijn (vermoedens van) besmettingen onder cliënten en/of medewerkers wat steeds vraagt om creativiteit en flexibiliteit. Hiervoor hebben we casusteams ontwikkeld: een multidisciplinair team dat op ieder moment van de week (na een korte voorbereiding) steeds in een uur aan beeldvorming – oordeelsvorming en besluitvorming doet en vervolgens die acties in gang zet. Daarnaast is er een coronateam ingesteld dat in de eerste coronagolf via een crisisaanpak werkte en nu meer geborgd is in de lijn.

Veel energie is gestoken in het zorgen dat onze cliënten en medewerkers snel getest konden worden op corona. Eind 2020 is ook veel werk besteed aan de voorbereiding op de vaccinatie.

Onze medewerkers zetten hierbij alles op alles, maar we zien wel dat dit haar tol eist. Het ziekteverzuim stijgt bijvoorbeeld. Maar we merken ook dat er veel meerkosten en verlies aan productie zijn. Gelukkig zijn er compensatieregelingen, maar het is nog niet zeker of deze toereikend zijn.

Verder is in 2020 het programma 'Bartiméus in Beweging' geïmplementeerd (wat in 2019 is voorbereid) met een andere organisatie-inrichting per 1 januari 2020:

- Het primair proces is ingericht volgens klantgroepen: Kind & Jeugd, Volwassenen, Senioren, Volwassenen met meervoudige beperkingen en Bedrijfsvoering & Maatschappij.
- Met daarnaast een onderdeel Klant & Expertise, waarin we onze marketing, communicatie, expertise en innovatie kennis gebundeld hebben en we onze nieuwe klanten ontvangen.
- Ondersteuning van deze organisatie-eenheden vindt plaats vanuit de bedrijfsonderdelen Bedrijfsvoering en Organisatie & Ontwikkeling.

Tenslotte is in 2020 met twee organisaties verkend of een structurele vorm van samenwerking wenselijk en mogelijk was:

- De Stichting Accessibility, die zich inzet voor een toegankelijke digitale wereld en daarvoor onder meer website standaarden in Europees verband heeft ontwikkeld en toetst, wilde overgenomen worden door Bartiméus. Accessibility is ooit opgericht door Bartiméus en vijf jaar geleden verzelfstandigd. In 2021 wordt Accessibility een dochterstichting van Bartiméus

# B:

- Het Schild, een zorginstelling waar slechtziende en blinden mensen (met en zonder indicatie) wonen stond onder verscherpt toezicht van de IGJ en zocht een fusiepartner. Hiervoor is een due dilligence onderzoek uitgevoerd. Op basis daarvan heeft Bartiméus een pas op de plaats gemaakt in het gefaseerde samenwerkingsplan. Dat was voor Het Schild reden om naar andere samenwerkingspartners te kijken.



## 2. Financieel 2020

### 2.1. Analyse van ontwikkelingen in het verslagjaar

In 2020 is de organisatie-inrichting om de ambities waar te maken vanuit het programma 'Bartimeus in Beweging' live gegaan en is de organisatie verder gegaan met noodzakelijke verbeteringen en optimalisatie van de bedrijfsvoering processen waaronder het nieuwe indienstprocesvacatures.

Vanwege het grote aantal vacatures is meer personeel niet in loondienst (PNIL) ingezet voornamelijk in het primaire proces dan van tevoren verwacht. Daarnaast zijn de extra kosten voor de inzet van PNIL ook toe te schrijven aan het verzuim van medewerkers vanwege de COVID-19 pandemie en de extra personele inzet die nodig was voor de bestrijding van de COVID 19 en de quarantaine op de woningen ook hebben medewerkers minder verlof op kunnen waardoor een toename van de reservering verlofgoed zichtbaar is.

Mede als gevolg van de COVID-19 pandemie sluit Bartiméus met een negatiever resultaat af van verwacht.

### 2.2. Analyse van behaalde omzet en resultaten in het verslagjaar

#### 2.2.1.Omzet

De opbrengsten zijn met € 9,8 mln gestegen t.o.v. 2019. De opbrengsten zijn gestegen als gevolg van zorgverzwaardering en tariefstijging. Dit effect wordt als gevolg van COVID-19 doorgezet in € 5,9 mln aan continuïteitsbijdrage ZVW, compensatieregeling WLZ en omzetgarantie WMO. € 2,3 mln is ontvangen aan zorgbonus. De opbrengsten uit reguliere prestaties stegen met € 1,6 mln.

#### 2.2.2.Resultaten

Het jaarresultaat 2020 is met minus € 0,487 mln verbeterd ten opzichte van 2019 (minus € 1,532 mln). Onderdeel van het resultaat zijn hogere personeelskosten, met name kosten voor ingehuurd personeel in de verblijfszorg als gevolg van de COVID-19 pandemie en openstaande vacatures. Daarnaast is sprake van een dotatie aan de reservering voor vakantiedagen.



### **2.2.3. Analyse van financiële positie (solvabiliteit en liquiditeit)**

De liquide middelen zijn gestegen van € 15,7 mln naar € 18,3 mln. Het niveau van de liquide middelen is voldoende om de continuïteit van de bedrijfsvoering in de nabije toekomst te garanderen. De solvabiliteit (Eigen Vermogen/ Balanstotaal) bedroeg per einde 2020 26,1% (2019: 28,6%).

### **2.2.4. Analyse van de kasstromen en financieringsbehoeften**

Het saldo van de kasstroom uit operationele activiteiten en investeringsactiviteiten bedroeg minus € 4,9 mln. De operationele kasstroom is voornamelijk gevoed uit de afschrijvingen, vorderingen en betaalde interest. In 2020 is de audit commissie geïnformeerd over de liquiditeit en solvabiliteit. In 2020 is het treasurybeleid herzien. Renteherziening (verlaging) van de langlopende leningen behoort gedurende de looptijd niet tot de mogelijkheden. Voor het jaar 2021 is € 8,4 mln begroot voor investeringen gericht op verbouwingen, installaties, inventaris, automatisering en vervoersmiddelen. Voor een aantal grote projecten in het kader van duurzaamheidsinvesteringen gaat onderzocht worden of een externe financiering wenselijk is. De investeringen worden door een investeringscommissie beoordeeld en opgevangen vanuit de cashflow.

### **2.2.5. Arbeidsverzuim**

Het arbeidsverzuim is in 2020 (7,8%) gestegen t.o.v. 2019 (7,0%), mede door de COVID-19 pandemie. Het verzuimproces is sterk verbeterd in 2020, hetgeen in 2021 verder de vruchten moet afwerpen. Tegelijkertijd zal reductie niet eenvoudig zijn vanwege de COVID-19 pandemie.

### **2.2.6. Verwachtingen voor het jaar 2021**

De begroting 2021 verwacht een resultaat van € 499k positief. Om hier op uit te komen, is een strakke monitoring van onze opbrengsten en uitgaven nodig. Er zijn weliswaar adequate productieafspraken gemaakt op tarief niveau, maar de productie dient dan wel gerealiseerd te worden. 2021 is gestart met een aantal vacatures o.a. op manager niveau, welke in het kader van Bartiméus in Beweging gedurende 2021 zullen worden geëvalueerd. De activiteiten welke bij de



vacatures horen worden momenteel door collega's waargenomen. Dit vertraagt de realisatie van de ambities van Bartiméus.

### **2.2.7.Risicomanagement**

Onze belangrijkste strategische risico's liggen o.a. bij het leveren van kwalitatieve zorg, calamiteiten, productievolumes, kosten PNIL, hoogte arbeidsverzuim, voldoende opleidingsruimte, de positionering en profilering naar nieuwe markten en de veranderende eisen in wet- en regelgeving alsmede de expertise-inzet en de verbetering van de bedrijfsvoering. Daarnaast blijft er sprake van een overspannen arbeidsmarkt waardoor het lastiger is om goed gekwalificeerd personeel te werven en te behouden.

Wij voeren risicoanalyses uit op de verwachte opbrengstenontwikkelingen en vertalen deze door in de meerjarenbegroting. We zijn gevoelig voor wijzigingen in het overheidsbeleid met betrekking tot de financiering van de zorgprestaties, speciaal onderwijs, arbeidstoeleiding en de financiering van expertise-ontwikkelingen en verspreiding.

### **2.2.8.Maatschappelijke aspecten van ondernemen**

Bartiméus investeert veel in contacten, afstemming en samenwerking met uiteenlopende organisaties die willen en kunnen bijdragen aan een goed leven voor mensen met een visuele beperking. Onze belangrijke samenwerkingspartner is het Bartiméus Fonds. Samen staan we voor 100% leven.

In samenwerking met Stichting Accessibility (wat in 2021 onderdeel wordt van Bartiméus) en het Bartiméus Fonds zetten we ons in voor digitale toegankelijkheid en de inzet van slimme technologie zodat mensen met een visuele beperking volwaardig kunnen participeren in de maatschappij.

Binnen de visuele sector werken we intensief samen met Koninklijke Visio, de Oogvereniging, de Macula Vereniging, de Robert Coppes stichting, Kalorama en Het Schild. Samen met collega's uit de auditieve sector zoals Kentalis en NSDSK zetten we ons in voor de borging van de expertiserol die wij vervullen voor mensen binnen de zintuiglijke sector en zorgen we voor passende productbeschrijvingen en financiering voor de extramurale dienstverlening.

We werken ook lokaal en regionaal samen binnen gremia als Samen voor Zeist en de Vereniging Gehandicaptenzorg Utrecht (VGU). Binnen Samen voor Zeist



proberen we mensen met een afstand tot de arbeidsmarkt aan passend werk te helpen, zowel bij Bartiméus als voor cliënten van ons bij andere organisaties. In de VGU wordt regionaal samengewerkt en informatie uitgewisseld op het gebied van gehandicaptenzorg, bijvoorbeeld rond incidentenonderzoek of klachtenafhandeling. Voor onze wetenschappelijke ambities werken we samen met verschillende universiteiten, hogescholen en innovatieve bedrijven zoals het Universitair Medisch Centrum Utrecht, de Vrije Universiteit Amsterdam, de Hogeschool Utrecht, Geodan, AH en Bol.com. Dit betreft (toegepast) onderzoek en/of advisering of innovatie op het gebied van toegankelijkheid voor mensen die slechtziend of blind zijn.

We anticiperen op wijzigende wetgeving ten aanzien van duurzaamheid, met name bij de vormgeving en de renovatie van onze huisvesting.

### **2.2.9.Kerncijfers, kengetallen en meerjarenoverzichten (getallen x € 1 mln)**

	2015	2016	2017	2018	2019	2020
Opbrengsten	101,1	99,5	95,1	102	106,2	116
Resultaat	0,3	2,1	-1,6	-1,3	-1,5	-0,5
FTE	1.194	1.257	1.196	1.080	1.102	1.070
Solvabiliteit (EV/ balanstotaal)	29,3%	32,7%	32,6%	28,9%	28,6%	26,1%
EBITDA	9,5mio	10,4mio	6,8mio	6,9mio	7,3mio	8,8mio
Liquide middelen	22,6	22,0	20,5	24,9	15,7	18,3mio



## 3. Jaarverslag raad van toezicht 2020

### 3.1. Inleiding

'Good governance' staat centraal bij Bartiméus. We laten in dit jaarverslag, als onderdeel van het bestuursverslag bij de jaarrekening 2020, zien hoe de raad van toezicht zijn taken heeft uitgeoefend. Het toezicht op de organisatie vindt plaats in overeenstemming met de Governancecode Zorg 2017 en de Code Goed Bestuur voor het onderwijs.

### 3.2. Raad van toezicht

De raad van toezicht is verantwoordelijk voor het toezicht op de besturing van de organisatie, het beleid van de raad van bestuur, het naleven van wettelijke voorschriften, rechtmatige verwerving en rechtmatige en doelmatige besteding van middelen en de algemene gang van zaken in de organisatie. De raad van toezicht is ook de werkgever van de raad van bestuur en voeren ze functioneringsgesprekken met de leden van de raad van bestuur. In dat kader is in onderdeel 3.3.3. opgenomen hoe is omgegaan met de benoeming van mevrouw drs. J.E.A.M. Nooren als voorzitter van het college van bestuur van de Hogeschool Amsterdam per 1 maart 2021. Daarnaast heeft de raad van toezicht een adviserende functie naar de raad van bestuur. De raad van toezicht werd in 2020 gevormd door:

- De heer drs. J. Smit, voorzitter
- De heer dr. Ch. A.J. Stam, vicevoorzitter en tevens voorzitter van de remuneratiecommissie – afgetreden 01-03-2020
- Mevrouw ir. D.D. van der Stelt - Scheele, tevens lid van de auditcommissie
- Mevrouw dr. F.T.J.M. Fortuin, tevens voorzitter van de commissie identiteit, kwaliteit en ethiek – afgetreden 18-12-2020
- De heer prof. dr. R. Willemsen, tevens lid van de commissie identiteit, kwaliteit en ethiek
- De heer drs. M. Wiesenekker, tevens voorzitter van de auditcommissie

De meeste leden van de raad van toezicht vervullen andere functies naast hun toezichthoudende functies bij Bartiméus. Deze functies zijn op onze website





weergegeven (per 01-01-21): [Nevenfuncties leden raad van toezicht | Bartiméus, voor mensen die slechtziend of blind zijn. \(bartimeus.nl\)](#)

De raad van toezicht heeft een missie statement (toezicht visie) dat leidend is voor zijn handelen: [missie statement rvt 2020.pdf \(bartimeus.nl\)](#). Deze visie is in 2020 geëvalueerd, mede in het licht van het gepubliceerde toezichtskader governance van de Inspectie Gezondheidszorg en Jeugd (IGJ) en de Nederlandse Zorgautoriteit (Nza). Hieruit kwam naar voren dat de toezicht visie nog steeds actueel is.

### **3.2.1.Reguliere vergaderingen**

De raad van toezicht vergaderde in 2020 in totaal zesmaal. Vier reguliere vergaderingen, een ingelaste vergadering over mogelijke samenwerking met Het Schild (een zorginstelling waar mensen met een visuele beperking wonen) en een ingelaste vergadering over de opvolging van de voorzitter raad van bestuur. Daarnaast was er een zelfevaluatiebijeenkomst.

In de reguliere vergaderingen is aandacht besteed aan onder meer 3 jaar werken aan de koers "Luisterrijk en opzienbarend", er is kennisgemaakt met onze nieuwe accountant (Verstegen/Van Ree), er is een moreel beraad grensoverschrijdend gedrag van cliëntvertegenwoordigers gehouden en het kwaliteitsrapport verblijfszorg is besproken. Verder zijn de samenwerkingen met Accessibility en Het Schild aan de orde geweest, net zoals inclusiever onderwijs, de jaarplannen en begrotingen 2021, het inspectiebezoek van de IGJ op 31 januari 2020 bij het Henriëtte van Heemstrahuis (waar twee leden van de raad van toezicht ook bij aanwezig waren) en (financiële) ontwikkelingen van de organisatie via periodieke rapportages. Verder waren de accountants (Verstegen/Van Ree) tweemaal aanwezig, zodat zij hun bevindingen over de jaarrekening en de managementletter konden toelichten. Vanaf maart is er iedere vergadering aandacht besteed aan de coronapandemie en de betekenis daarvan voor de organisatie. Tenslotte zijn er besluiten genomen rond de opvolging van de voorzitter raad van bestuur, Jopie Nooren.

In september vond de zelfevaluatie van de raad van toezicht plaats. Daar sprak de raad onder andere over het eigen functioneren als team, de voorzitter, de gewenste omvang van de raad van toezicht, scholing en de relatie raad van toezicht en raad van bestuur. Over deze thema's zijn werkafspraken voor 2020 gemaakt.

De heer Smit en mevrouw Van der Stelt-Scheele zijn per 1 januari 2020 herbenoemd voor hun tweede termijn. Vanwege het (reglementair) aftreden in



2020 van de heer Stam en mevrouw Fortuin heeft de raad van toezicht besloten voortaan uit vijf leden te bestaan. De vacature van de heer Dannenberg wordt niet ingevuld. In 2020 is daarom één nieuw lid geworven. De heer Peter Borgdorff start op 1 januari als lid van de raad van toezicht. Mevrouw Van der Stelt-Scheele bezet sinds 20 december 2019 de zetel op voordracht van de medezeggenschapsraad in de raad van toezicht.

### **3.2.2. Onderwijs**

De raad van toezicht van de Stichting Bartiméus Sonneheerdt is ook toezichthouder van de Stichting Bartiméus Onderwijs. De raad van toezicht en de commissie (Identiteit, Kwaliteit & Ethiek en de auditcommissie) vergaderen altijd over de beide stichtingen. De activiteiten van de Stichting Bartiméus Onderwijs lopen uiteraard mee in veel reguliere thema's zoals rapportages, jaarplannen, begroting en organisatieontwikkeling, maar krijgt ook specifiek aandacht. Zo heeft de raad van toezicht éénmaal een overlegvergadering van de medezeggenschapsraad bijgewoond.

De raad van toezicht heeft verder de landelijke rapporten over inclusiever onderwijs besproken.

Ook is in de commissie identiteit, kwaliteit en ethiek gesproken over de plannen van de klantgroep Kind & Jeugd, voor één kind één plan waarbij onderwijs en zorg naadloos op elkaar aansluiten en het bestuursformatieplan voor schooljaar 2020/2021.

### **3.2.3. Participatie in overlegvergadering van de raad van bestuur met de medezeggenschapsorganen**

Net als in voorgaande jaren nam ook in 2020 een delegatie van de raad van toezicht deel in overlegvergaderingen van de verschillende centrale medezeggenschapsraden (ondernemingsraad, de medezeggenschapsraad en de centrale cliëntenraad) samen met de raad van bestuur. De jaarlijkse inspirerende informele ontmoeting tussen de raad van toezicht, de medezeggenschapsraad, de ondernemingsraad, de centrale cliëntenraad en het centraal managementteam kon door de coronapandemie helaas niet doorgaan.

### **3.2.4. Ter goedkeuring of vaststelling voorgelegde onderwerpen**

De raad van toezicht heeft in 2020 goedkeuring verleend aan:



- Het bestuursverslag, verslag raad van toezicht en de jaarrekening 2019 van de stichtingen Bartiméus Sonneheerdt (SBS) en Bartiméus Onderwijs (SBO)
- De reglementen van de raad van toezicht en de commissies van SBS en SBO
- De informatieprotocollen van SBS en SBO
- Het reglement raad van bestuur
- De aanpassingen van het treasury statuut
- De overname van de Stichting Accessibility
- De klassenindeling voor de Wet normering topinkomens (WNT) 2020 en 2021
- De gewijzigde statuten van Stichting Bartiméus Sonneheerdt
- Het gecombineerde jaarplan 2021 van de Stichting Bartiméus Sonneheerdt en de Stichting Bartiméus Onderwijs
- De begrotingen 2021 van de stichtingen Bartiméus Sonneheerdt en Bartiméus Onderwijs;
- De toezichtsvisie van de raad van toezicht
- De werving en aanpak van een nieuwe voorzitter raad van bestuur

### **3.3. Commissies**

De raad van toezicht heeft vaste commissies, namelijk een auditcommissie, een commissie identiteit, kwaliteit en ethiek en een remuneratiecommissie. Hieronder wordt verslag gedaan van hun activiteiten.

#### **3.3.1. Auditcommissie**

De auditcommissie vergaderde in 2020 zes keer met de raad van bestuur in aanwezigheid van de concerncontroller. Daarin ging het over:

- De impactanalyse van Bartiméus in Beweging en opvolging daarvan
- De begroting en jaarplan 2021 van de stichtingen Bartiméus Sonneheerdt en Bartiméus Onderwijs
- De inhoudelijke en financiële voortgangsrapportages
- De jaarstukken 2020 van de organisatie;
- De managementletter van de accountants van Verstegen/Van Ree
- De marktplannen
- Ontwikkelingen op het gebied van ICT
- Treasury en liquiditeit
- Vastgoed en huisvesting
- Fiscale aspecten
- Kostprijs trajecten Wet langdurige zorg (Wlz) en kostprijs traject extramurale zorg en het kort geding tegen de tarieven Wlz



- Overheadonderzoek Berenschot
- De financiële impact van corona
- Onderzoek naar samenwerking Het Schild en Accessibility

De accountants waren aanwezig bij een vergadering van de auditcommissie ter bespreking van de financiële jaarstukken en voorde bespreking van de managementletter. Gezamenlijk is vastgesteld dat de samenwerking die gestart is in 2019 goed verloopt.

De verslagen van de auditcommissie werden toegezonden aan en besproken met de volledige raad van toezicht.

### **3.3.2. Commissie identiteit, kwaliteit en ethiek**

De commissie identiteit, kwaliteit en ethiek vergaderde in 2020 vier keer.

Onderwerpen die aan bod kwamen zijn:

- Aanpak Kennis & Expertise (meerjarenplan 2020-2022)
- Kwaliteitskader Gehandicaptenzorg
- Bestuursformatieplan in relatie tot het jaarplan Kind & Jeugd
- Inspectiebezoek Gezondheidszorg en Jeugd 31-01-2020
- Onderzoek en oratie Paula van Sterkenburg
- Rapport Kwaliteitskader Gehandicaptenzorg
- ISO-certificering
- Toegankelijk werken voor en door collega's
- Betekenis van corona voor de organisatie
- Belevingsonderzoek cliënten en verwanten rondom corona
- Moreel beraad over grensoverschrijdend gedrag door cliëntvertegenwoordigers
- Onderzoek samenwerkingen Accessibility en Het Schild.

De verslagen van de IKE-commissie zijn toegezonden aan en besproken met de volledige raad van toezicht.

### **3.3.3. Remuneratiecommissie**

De remuneratiecommissie vergaderde éénmaal dit jaar over de klasse-indeling voor de WNT in 2021, de werving van de nieuwe voorzitter raad van bestuur en de werving van een lid van de raad van toezicht. Voor beide wervingstrajecten zijn wervingscommissies ingesteld. Daarnaast voerde de remuneratiecommissie een periodiek gesprek met de voorzitter en het lid van de raad van bestuur over hun functioneren.



### 3.4. Bezoldiging

Voor de honorering van leden van de raad van toezicht hanteert Bartiméus sinds 2017 de Wet normering topinkomens (WNT) als referentiekader. Voor 2020 is vastgesteld dat indeling in klasse IV voor de zorg en jeugdhulp een correcte invulling van de regeling is, ook al blijft de regeling niet goed toepasbaar gezien de bijzondere positie van Bartiméus als expertiseorganisatie met een breed profiel (zorg, onderwijs, andere vormen van dienstverlening en kennisorganisatie). Vanwege de inrichting van de Stichting Bartiméus Onderwijs per 1 januari 2019 valt de raad van toezicht voor hun bezoldiging ook onder de WNT-regeling voor onderwijs. Hiervoor is klasse C vastgesteld voor 2020. De bezoldigingsregeling die wordt gehanteerd werkt met een jaar vertraging, daarom is er dit jaar een 90/10 verdeling gehanteerd.

De bezoldiging bestaat uit:

- a. Een vaste honorering
- b. Een vergoeding voor werkelijk gemaakte (on)kosten zoals reis- en verblijfkosten

Bovendien reserveerden we 5.000 euro voor kwaliteits- en deskundigheidsbevordering, waaronder deelname aan symposia en congressen, lidmaatschap NVTZ en literatuur voor de gehele raad van toezicht. In 2020 is beperkt gebruik gemaakt van opleidingen omdat deze vaak niet plaatsvonden vanwege corona.

Tabel 4.1: Honorering toezichthouders naar functie

Functie	Honorarium 2020 (excl. btw)
Voorzitter raad van toezicht	€ 15.000 <sup>1</sup>
Overige leden	€ 14.464

De bezoldiging is in detail toegelicht in de jaarrekening 2020.

<sup>1</sup> De voorzitter van de raad van toezicht heeft aangegeven zijn honorarium op 15.000 euro te maximeren. Volgens de regering zou hij €21.696 mogen ontvangen.