

Overzicht activiteiten: Academische Werkplaats 'Sociale relaties en Gehechtheid'

2019

ACADEMISCHE WERKPLAATS

Bartiméus·



- 1 Het kennisgebied sociale relaties en gehechtheid
- 2 De academische werkplaats 'Sociale relaties en Gehechtheid'
- 3 Projecten en samenwerkingsverbanden en innovaties
- 4 Publicaties
- 5 Presentaties en Scholing
- 6 Supervisie, consultatie en werkgroepen
- 7 M-these/ scripties
- 8 Overige activiteiten
- 9 Bijzondere leerstoel
- 10 Tot slot
- 11 Samenwerking



1. Het kennisgebied sociale relaties en gehechtheid

Bartiméus en de Vrije Universiteit Amsterdam werken sinds 2001 intensief en structureel samen op het terrein van onderwijs en onderzoek voor mensen met visuele en visuele en verstandelijke beperkingen. Sinds 2009 gebeurt dit binnen het kader van een convenant tussen Bartiméus en de Faculteit der Gedrags- en Bewegingswetenschappen, sectie Ontwikkelingspedagogiek. Deze sectie heeft een goede nationale en internationale reputatie op het gebied van onderzoek en onderwijs omtrent opvoeding, geestelijke gezondheid en zorg voor mensen met beperkingen.

De afdeling draagt bij aan het verder ontwikkelen van professionaliteit binnen de zorg voor kinderen en volwassenen met een beperking. Hierbij gaat het om het effectief benutten en vergroten van kennis omtrent 'practice based evidence' en 'evidence based practice'. Nadrukkelijke aandacht vragen de volgende onderwerpen: diagnostiek, de invoering en evaluatie van methodieken, vergaren van kennis omtrent relaties/gehechtheid m.b.t. de ontwikkeling, welbevinden van mensen met beperkingen, en professionaliteit van zorgverleners in de omgang met cliënten. Bartiméus Afdeling Psychotherapie werd in 2005 erkend als een excellent centrum voor behandeling van psychiatrische problematiek bij mensen met een visuele beperking (Specialistische Geestelijke Gezondheidszorg; SGGZ). In 2015 affilieerde de afdeling zich met de branchevereniging GGZ-Nederland. Daarnaast bestaat er erkenning voor scholing tot gezondheidszorgpsycholoog en tot gezondheidszorgpsycholoog/specialist klinisch psycholoog met een praktijkopleidingsplaats bij Bartiméus-Reinaerde en samenwerking

met de Robert Coppes Stichting. Onze psychotherapeuten hebben veel ervaring. Zij hebben onderzoek gedaan naar de relatie tussen de kwaliteit van sociale relaties en gehechtheid. Bartiméus heeft hiermee hoogspecialistische kennis ontwikkeld ten aanzien van het kennisgebied gediagnosticeerde gehechtheidsproblematiek en/of aan gehechtheidsproblematiek verbonden psychiatrische problemen en stoornissen. Naast voortdurende kennisontwikkeling over de behandeling in de ambulante GGZ-afdeling is ook veel onderzoek gedaan naar preventie van het ontstaan van gehechtheidsproblematiek en zijn op dit gebied interventies ontwikkeld.

Voor alle kinderen geldt dat een veilige band met hun ouders de beste basis is voor een gezonde sociaal-emotionele ontwikkeling. Dit geldt uiteraard ook voor kinderen met een visuele en/of verstandelijke beperking. Als een kind zich veilig voelt, kan het zich positief ontwikkelen vanuit de eigen mogelijkheden en leert het zijn eigen emoties te reguleren. Uit wetenschappelijk onderzoek blijkt dat dit een zeer belangrijke voorwaarde is voor het ontwikkelen van een veilige gehechtheidsrelatie; het vormt de basis voor een zo gezond mogelijke sociaal-emotionele en cognitieve ontwikkeling van een kind. Een ouder is een veilige uitvalsbasis en een veilige thuishaven als hij de emoties van het kind op een juiste ofwel sensitieve manier kan spiegelen en verwoorden. Het herkennen en verwoorden is bij kinderen met een visuele, of visuele en verstandelijke beperking, extra moeilijk. Daarom is het kernthema van de academische werkplaats 'sociale relaties en gehechtheid'.

2. De academische werkplaats 'Sociale relaties en Gehechtheid'

Het doel van de academische werkplaats is om samen met partners te werken aan het effectief vergroten, verspreiden, implementeren en benutten van kennis (practice based evidence en evidence based practice). We willen de kwaliteit van kennisontwikkeling en kennisoverdracht op het gebied van 'sociale relaties en gehechtheid' verhogen ter bevordering van het welzijn van mensen met een visuele- of visuele-en-verstandelijk beperking. Ook werken we aan kwaliteitsverhoging van de zorg- en dienstverlening in de praktijk. De activiteiten zijn gericht op alle facetten van de kenniscyclus: kennisvraag signaleren, ontwikkelen en onderzoeken, realiseren, delen en toepassen, verzamelen en evalueren.

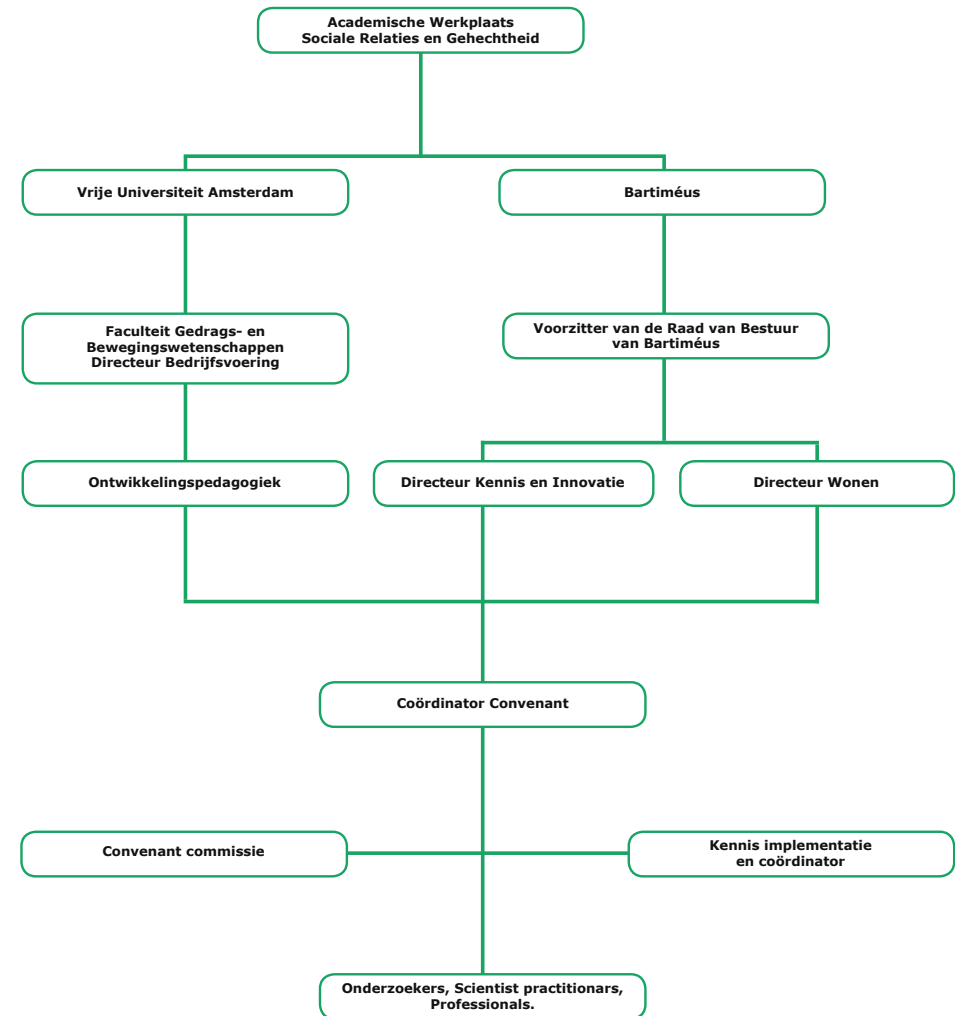
In de eerste plaats is het belangrijk dat er aandacht is voor diagnostiek van gehechtheidsproblematiek en sociaal functioneren. Ten tweede is er veel aandacht voor het ontwikkelen, invoeren en valideren van methodieken die gericht zijn op het bevorderen van het psychisch welzijn van mensen met een visuele of visuele-en-verstandelijke beperking. Ten derde is behalve het ontwikkelen ook het uitdragen van kennis belangrijk, zodat deze in de praktijk toepasbaar wordt. Dit doen we in de vorm van cursussen en modules ter bevordering van het welzijn van mensen met een visuele of visuele- en-verstandelijke beperking en ter ontwikkeling van veilige en stimulerende relaties.

De academische werkplaats is in 2018 aangesloten bij de Associatie van Academische Werkplaatsen in de Langdurige zorg. Dit document biedt een overzicht van de interventies, producten en onderzoeken die zijn ontwikkeld en uitgevoerd. Ook is een inventarisatie opgenomen van de publicaties en de ontwikkelde scholingen en trainingen. Wij verwijzen bij veel onderzoeken en producten naar websites voor meer specifieke informatie.



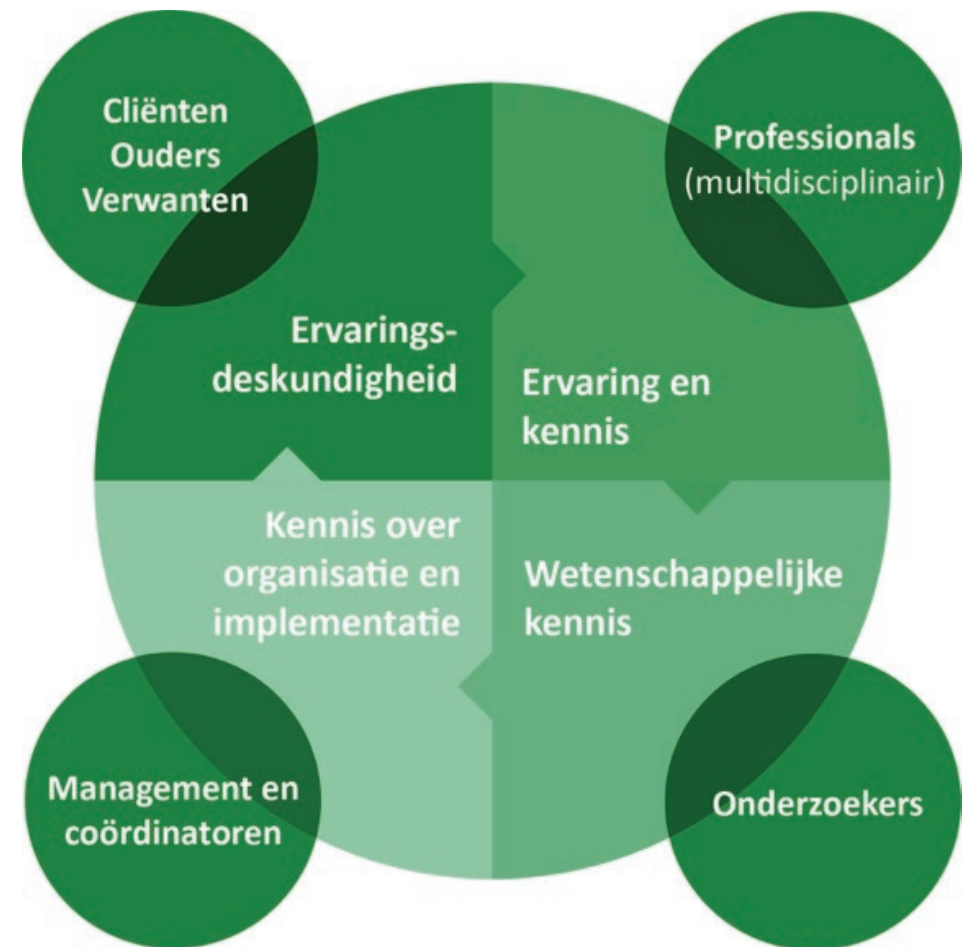
2.1 Algemene kenmerken van het netwerk:

We werken met de praktijk samen van idee naar toepassing. Bijvoorbeeld: een medewerker van Bartiméus met een goed idee of een vraag, kan bij de academische werkplaats terecht. Samen verkennen we de vraag en bepalen wie hier het beste antwoord op kan geven. Indien het past binnen het thema 'Sociale relaties' of binnen het thema 'Gehechtheid' verkennen we samen of er al een antwoord op de vraag te vinden is. Wanneer nieuw onderzoek nodig is helpen de betrokkenen van de academische werkplaats met het opstellen van een onderzoeksvoorstel. Gedurende deze proces krijgt de medewerker al ervaring met wetenschappelijk werken. Indien er financiering verkregen is (honorering van aanvragen of in overleg binnen de organisaties) zal uitvoering plaatsvinden. Ook hierin wordt begeleiding / ondersteuning geboden. Projecten worden afgerond en er is aandacht voor implementatie. Door in de praktijk en met professionals in de praktijk te werken kan ondersteuning en zorg worden verbeterd. Op deze wijze werken is van grote waarde voor de organisatie aangezien op deze manier het wetenschappelijk denken en werken onder zijn/haar collega's wordt gestimuleerd. De coördinator van de Academische Werkplaats heeft een dubbelaanstelling (Bartiméus en Vrije Universiteit Amsterdam). Verschillende medewerkers van Bartiméus hebben over de loop van de tijd dubbele aanstellingen gehad of er was spraken van detachering.



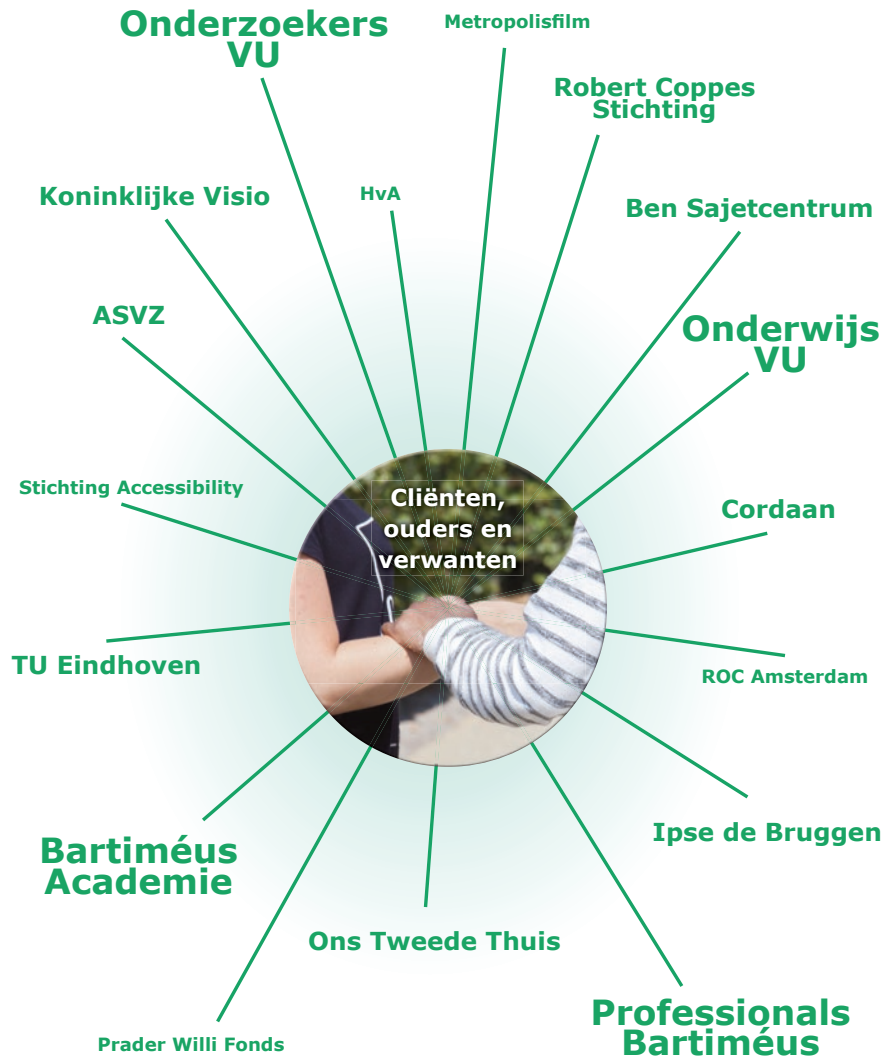
2.2 De besluitvorming

- Ervaringsdeskundigen en/of vertegenwoordigers van een belangenorganisatie van de doelgroep leveren doorlopend input en participeren binnen projecten.
- Professionals worden tijdens overleg en via mail gevraagd om feedback te geven. Vragen worden op diverse manieren uit de praktijk opgehaald zodat onderzoek aansluit bij wensen en behoeften uit de praktijk.
- Een convenantcommissie levert input en advies over de activiteiten en opbrengsten van de onderzoekslijn.
- Kenniscoördinatoren en de beleidsadviseur voor implementatie leveren input en advies over implementatie van onderzoeksresultaten en wensen met betrekking tot vervolgprojecten.
- Penvoerder, bijzonder hoogleraar bij de Vrije Universiteit Amsterdam - Faculteit Gedrags- en Bewegingswetenschappen (VU-FGB) en gz-psycholoog bij Bartiméus, is de coördinator van de academische werkplaats.
- Een vertegenwoordiger van Sectie Ontwikkelingspedagogiek en directeuren van Bartiméus controleren jaarlijkse en vierjaarlijkse rapportages en leveren input met betrekking tot lange termijn visie en doelen.
- De directeur bedrijfsvoering van de VU-FGB en de voorzitter van de Raad van Bestuur van Bartiméus zijn bestuurlijk verantwoordelijk, binnen het kader van de samenwerkingsovereenkomst tussen VU-FGB en Bartiméus. Jaarlijks wordt een jaarplan geschreven en is er een evaluatie met betrekking tot het realiseren van doelstellingen, de investeringen en opbrengsten van de samenwerking. Iedere vier jaar is er een interne evaluatie waarin de activiteiten binnen de academische werkplaats worden geëvalueerd en afspraken voor de lange termijn worden gemaakt.



Figuur: Hier wordt de structuur met betrekking tot samenwerking weergegeven

Samenstelling van de academische werkplaats 'Sociale Relaties en Gehechtheid'



Er zijn in verschillende projecten vele andere zorgorganisaties betrokken, waaronder Koninklijke Visio, de Robert Coppes Stichting, Ons Tweede Thuis, Cordaan, De Twentse Zorgcentra, ASVZ en Ipse de Bruggen en er is deelname en actieve betrokkenheid bij andere netwerken als het Ben Sajet Centrum en de Associatie van Academische Werkplaatsen in de Langdurige Zorg voor mensen met een verstandelijke beperking. Daarnaast werken we samen met ervaringsdeskundigen, ouders, verwanten, cliëntorganisaties en cliëntvertegenwoordigers o.a. van Bartiméus, het Prader Willi Fonds, Ons Tweede Thuis en de Robert Coppes Stichting. Ook internationaal werken we samen, onder andere binnen het Europese Netwerk rond Emotioneel functioneren (Network of Europeans on Emotional Development: NEED).



Figuur: Overzicht van het netwerk van actieve samenwerkingspartners.

3. Projecten en samenwerkingsverbanden en innovaties

3.1 Projecten

| Titel project | Looptijd | Samenwerkingspartners (naam organisatie, afdeling) | Betrokkenheid Bartiméus / anderen (projectleider(s) en/of uitvoerenden) | Financier |
|--|-------------|--|--|--|
| Academische Werkplaats 'Sociale relaties en gehechtheid.' https://www.fgb.vu.nl/nl/onderzoek/academische-werkplaatsen/bartimeus/index.aspx | 2018 - | Vrije Universiteit Amsterdam, Bartiméus | Dr. P.S. Sterkenburg (Bartiméus/VU), Dr. S. Kef (VU), Dr. H. Giltaij (Bartiméus) | ZonMw – Academische werkplaats langdurige zorg |
| Biorespons systeem 'de slimme sok' Meer informatie over 'de slimme sok'. | 2015 - 2019 | Vrije Universiteit Amsterdam, TU/e, Koninklijk Visio, Bartiméus | K. Frederiks (TU/e & VU) & Dr. P.S. Sterkenburg (Bartiméus/VU) | VIVIS & Vereniging Bartiméus Sonneheerdt |
| Sociale Relaties en ICT. Website van het project Sociale relaties en ict. www.socialerelatiesenict.nl | 2016 - 2020 | Bartiméus, Vrije Universiteit Amsterdam, Ons Tweede Thuis, Cordaan, ASVZ, Prader-Willi Fonds, TU/e | Dr. P.S. Sterkenburg (Bartiméus/VU) & Drs. M. Wouda (OTT) | ZonMW - Gewoon Bijzonder |
| Robot Bart Stopt het piekeren Meer informatie over 'Robot Bart'. https://www.bartimeus.nl/nieuws/kan-robotje-bart-mensen-sociale-vaardigheden-aanleren | 2018 - 2019 | Bartiméus, Vrije Universiteit Amsterdam, TU/e | Dr. E. Van Wingerden (VU), Dr. P.S. Sterkenburg (Bartiméus/VU), Dr. T. Lourens (TiViPE) & Dr. E.I. Barakova (TU/e) | Bartiméus Fonds |

| | | | | |
|--|-------------|--|---|---|
| <p>Spelenderwijs spiegelen</p> <p>Meer informatie over 'Spelenderwijs spiegelen'.</p> <p>https://bartimeusfonds.nl/project/spelenderwijs-spiegelen/</p> | 2017 - 2019 | Bartiméus, TU/e | Dr. P.S. Sterkenburg (Bartiméus/VU) & Dr. E.I. Barakova (TU/e) | Bartiméus Fonds |
| <p>EMB & ICT</p> <p>Video over project EMB & ICT.</p> <p>www.embenict.nl</p> | 2018 - 2022 | Ben Sajat Centrum, Bartiméus, Vrije Universiteit Amsterdam, Ons Tweede Thuis, Cordaan, Ipse de Bruggen, Prader-Willi Fonds, TU/e | Dr. P.S. Sterkenburg (Bartiméus/VU), drs. Y. Heijnen (Cordaan en BSC) & drs. M. Wouda (OTT) | ZonMw - Gewoon Bijzonder |
| <p>Development of a Mentalization Based Treatment protocol for adults with psychological/psychiatric problems and a Visual Impairment (MBT- VI) and Mentalization Based Support for their relatives and caregivers (MBS-VI)</p> | 2018-2020 | Bartiméus, Vrije Universiteit Amsterdam, RCS | P.S. Sterkenburg (Bartiméus/VU), J. Braakman (VU), F. Dekker (Bartiméus), P. Verstraten (RCS), E. Schipper | ZonMW- Langdurige Zorg en Ondersteuning |
| <p>Meer Bewegen met het Lichtgordijn: praktijkgericht onderzoek naar het effect van het Lichtgordijn op beweging, activatie, alertheid en welbevinden</p> | 2018 - 2020 | Bartiméus, Vrije Universiteit Amsterdam, | P.S. Sterkenburg (aanvrager) (Bartiméus/VU), N. Nijhof, E. Hesselink, E. Velleman & H. Scholten (Bartiméus) | VIVIS |
| <p>Hi Sense Taxi app</p> | 2019-2020 | Bartiméus, Vrije Universiteit Amsterdam- mOns Tweede Thuis | E. van Wingerden (VU), P.S. Sterkenburg (Bartiméus/VU), M. Wouda (OTT) | 2019 Gemeente Haarlemmermeer. |

3.2 Implementatie

1. Start gemaakt met VIPP-V implementatieplan.
2. Start met implementatieplannen voor projecten van het programma 'Sociale relaties en ICT' namelijk: Serious game 'Jij en Ik'; Hi Sense app en 'Checklist Aansluiten en Stimuleren'.

3.3 Innovaties, interventies en diagnostiek

In 2018 heeft Bartiméus aan de volgende innovaties, nieuwe interventies en vormen van diagnostiek een substantiële bijdrage geleverd:

| Naam van innovatie, interventie, diagnostiek | Korte toelichting | Is/wordt er (wetenschappelijk) onderzoek naar gedaan naar de effectiviteit? | Is het product binnen en/of buiten Bartiméus bekend |
|--|---|---|---|
| "Slimme sok + flowerapp" | Metten van arousal | Ja | Intern en extern |
| Serious game 'Jij&Ik' | Bevorderen van Mentaliseren bij mensen met een licht verstandelijke beperking | ja | Intern en extern |
| HiSense app MVB+LVB | Bevorderen van sensitiviteit en responsiviteit bij begeleiders | ja | Intern en extern |
| Checklist Aansluiten en stimuleren | Bevorderen van aansluiten bij mensen met een EMB | ja | Intern en extern |

3.4 Voorbeelden van projecten

Serious game 'jij en ik': Onderzoeker Suzanne Derks en co-onderzoeker Mark Meekel

Het is een computerspel dat zowel leuk als leerzaam is. De Serious Game 'Jij & Ik' leert volwassenen met een licht verstandelijke beperking (18+, IQ 50 - 85) om gevoelens en gedachten van henzelf en anderen beter te begrijpen (beter mentaliseren) en beter met stress om te gaan. Wij doen onderzoek naar het effecten van het spelen van de game en ook naar het valideren van vragenlijsten met betrekking tot mentaliseren. Voor meer informatie zie: www.socialerelatiesenict.nl en <https://www.kennispleingehandicaptensector.nl/nieuws/serious-game-eindproduct-netwerk-sociale-relaties-ict>



EMB pijn app – Onderzoeker Helen Korving; ouders, begeleiders en andere professionals zijn actief betrokken

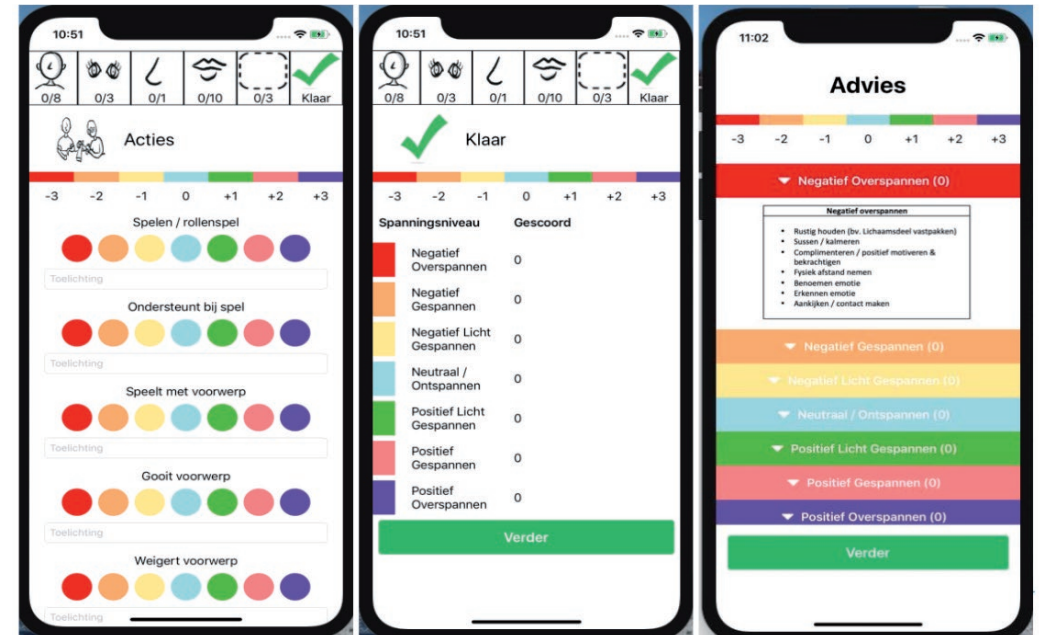
Het EMB pijn app onderzoek richt zich op het ontwikkelen van een mobiele app, die lichamelijke informatie ontvangt via Bluetooth en dat verwerkt tot een waarschuwingssysteem voor pijn. De lichamelijke informatie komt van een slimme sok, die meet hoeveel de drager van de sok zweet. Voor kinderen en volwassenen met EMB, hun ouders en begeleiders is dit van groot belang, omdat mensen met EMB zelf niet over hun pijn kunnen vertellen. Voor meer informatie zie: www.embenict.nl en <https://www.kennispleingehandicaptensector.nl/onderzoek/gewoon-bijzonder/netwerk-emb-ict-helen-korving-interview>

Hi Sense app – Onderzoeker Evelien van Wingerden; ouders, begeleiders en andere professionals zijn actief betrokken

De 'Hi Sense App' is een van de deelprojecten van het Gewoon Bijzonder-project Sociale relaties bevorderen met ICT. In dit project richten wij ons op het vergroten van kennis van ouders en begeleiders betrokken bij mensen met een matige tot licht verstandelijke beperking. De app geeft informatie over sensitiviteit en responsiviteit (gevoelig zijn voor de signalen van een ander). Er is een versie voor ouders en begeleiders van cliënten met een ernstig of verstandelijke beperking (zie: www.embinbeeld.nl) en voor ouders en begeleiders van cliënten met een matig tot licht verstandelijke beperking (zie: www.vbinbeeld.nl). Lees meer over dit project via: <https://www.kennispleingehandicaptensector.nl/onderzoek/gewoon-bijzonder/sociale-relaties-ict/hisense-app>

Aansluiten en Stimuleren – Onderzoeker Tanja Doodeman; ouders, begeleiders en andere professionals zijn actief betrokken

In 2019 zijn we gestart met een groot onderzoek naar de checklist Aansluiten & Stimuleren. We doen dit onderzoek, omdat we graag willen weten of deze checklist behulpzaam is voor ouders en begeleiders van mensen met een ernstige verstandelijke (en meervoudige) beperking (EVMB). We hopen dat de checklist ouders en begeleiders helpt om subtiele signalen van spanning te herkennen en hier op een gepaste wijze op te reageren. De checklist geeft namelijk ook tips aan ouders en begeleiders over hoe zij hun eigen handelen kunnen toepassen. De checklist Aansluiten & Stimuleren en de bijbehorende E-module van 1,5 uur is erop gericht om de eigen handelingsrepertoire uit te breiden, met als doel om spanning bij de cliënt te kunnen reguleren. Zie: www.socialerelatiesenict.nl en <https://www.kennispleingehandicaptensector.nl/onderzoek/gewoon-bijzonder/sociale-relaties-ict/aansluiten-stimuleren-deelproject>



4. Publicaties, voordrachten en posters

4.1 Publicaties

- Buchina, N., Sterkenburg P.S., Lourens, T. & Barakova E.I. (2019). Natural language interface for programming sensory-enabled scenarios for human-robot interaction. in the proc. of The 28th IEEE International Conference on Robot & Human Interactive Communication, Ro-Man 2019, 14 – 18 Oct, 2019, New Delhi, India
- Chien, T., Sterkenburg, P.S., Pralh, C., Anderson, N., Bos, A. (2019). Self-concept and Facial Appearance of Individuals with an Intellectual Disability: A Scoping Review. *British Journal of Learning Disabilities*. <https://onlinelibrary.wiley.com/doi/full/10.1111/bld.12294>
- De Groot JJ., Barakova E., Lourens T., van Wingerden E., Sterkenburg P. (2019) Game-Based Human-Robot Interaction Promotes Self-disclosure in People with Visual Impairments and Intellectual Disabilities. In: Ferrández Vicente J., Álvarez-Sánchez J., de la Paz López F., Toledo Moreo J., Adeli H. (eds) *Understanding the Brain Function and Emotions*. IWINAC 2019. *Lecture Notes in Computer Science*, vol 11486. Springer, Cham.
- Dekkers-Verbon, P., Toeters, M., Baars, M., Barakova, E. & Sterkenburg, P. (2019). An interactive playmat to support bonding between parents and young children with visual (and intellectual) disabilities. EKSIG2019. *Knowing Together – experiential knowledge and collaboration*. 23-24 september Estonian Academy of Arts, Estonia <http://www.eksig2019.com/wp-content/uploads/2019/09/11.pdf>
- Derks, S., van Wijngaarden, S., Wouda, M., Schuengel, C., Sterkenburg, P.S. (2019). Effectiveness of the serious game ‘You & I’ on the mentalizing abilities of adults with mild to borderline intellectual disabilities: a parallel superiority randomized controlled trial. *Trials*, 20, 1-10. doi.org/10.1186/s13063-019-3608-9
- Enkelaar, L., Overbeek, M., van Wingerden, E. Smulders, E., Sterkenburg, P.S. (2019). Insight into falls prevention programmes for people with visual impairments and intellectual disabilities: A scoping review. *British Journal of Visual Impairment* <https://doi.org/10.1177/0264619618823825>
- Frederiks, K., Sterkenburg, P.S. Barakova, E., Peters, P.J.F., Feijs, L.M.G. (2019). The effects of a bioresponse system on the joint attention behaviour of adults with visual and severe or profound intellectual disabilities and their affective mutuality with their caregivers. *Journal of Applied Research in Intellectual Disability*. 2019 Mar 12. doi: 10.1111/jar.12581.
- Lievense, P., Vacaru, S., Liber, J., Bonnet, M. & Sterkenburg, P.S. (2019). “Stop bullying now!” Investigating the effectiveness of a serious game for teachers in promoting autonomy-supporting strategies for disabled adults: a randomized controlled trial. *Disability and Health Journal*, . <https://doi.org/10.1016/j.dhjo.2018.11.013>

- Olivier, L., Sterkenburg, P.S., & Van Rensburg, E. (2019). Empathy and prejudice of psychology students towards persons with disabilities: effects of a serious game.
- Journal: *African Journal of Disability*, 8, 1-10. DOI: <https://doi.org/10.4102/ajod.v8i0.328>
- Sterkenburg, P.S. & Braakman, J. (2019). Psychotherapie bij mensen met een verstandelijke beperking. *Tijdschrift voor Psychiatrie*. 11
- Sterkenburg, P.S. & Schuengel, C. (2019). Integratieve Therapie voor Gehechtheid en Gedrag: behandelprotocol. In C. Braet & S. Bögels (Eds.), 'Protocollaire behandelingen voor kinderen en adolescenten met psychische klachten'. Boom Uitgevers Amsterdam: ISBN 9789024408948.
- Vandesande, S., Bosmans, G., Sterkenburg, P., Schuengel, C., Van Den Noortgate, W., & Maes, B. (2019). Stress and comfort provided by parents versus strangers in children with severe or profound intellectual disabilities: Does it make a difference? *Attachment and Human Development*. 21(5), DOI: 10.1080/14616734.2019.1659835
- Van Wingerden, E., Wouda, M., & Sterkenburg, P.S. (2019). Effectiveness of m-learning HiSense APP-ID in enhancing knowledge, empathy, and self-efficacy in caregivers of persons with intellectual disabilities: a randomized controlled trial. *Health and Technology*. <https://doi.org/10.1007/s12553-019-00361-0>

4.2 Hoofdstukken in boeken

- Sterkenburg, P.S. (2019). Integratieve Therapie voor Gehechtheid en Gedrag. Hoofdstuk 18, p.298-304. In J. De Bruijn & B. Twint (Eds.), *Handboek Verstandelijke Beperking: vijftwintig succesvolle methoden*. Amsterdam: Boom.
- Sterkenburg, P.S. & Dekkers-Verbon, P. (2019). Deel II: Diversiteit binnen de menselijke ontwikkeling. In: *Ontwikkelingspsychologie voor Zorg & Welzijn*. Red. A. Luiten & P. Wurschy. A&P Publishing. ISBN 9789082998771

4.3 Abstract publicaties

- Enkelaar, L., Nijhof, N., & Sterkenburg, P. (2019). Led's move! Does the "light curtain" stimulate persons with a visual and intellectual disability to become physically more active and does it affect their wellbeing? *Journal of Intellectual Disability Reserach*, 63(7), 809.
- Frederiks K., Feijs, L., Baracova, E., & Sterkenburg, P.S. (2019). The effectiveness of a biorespons system for persons with a visual-and-intellectual disability. *Journal of Intellectual Disability Reserach*, 63(7), 704.
- Vandesande, S., Bosmans, G., Sterkenburg, P., Van Den Noortgate, W., & Maes, B. (2019). Reactions to stress and comfort by parents versus strangers in children with severe or profound intellectual disabilities: does it make a difference? *Journal of Intellectual Disability Reserach*, 63(7), 741.

- Vandesande, S., Bosmans, G., Sterkenburg, P., & Maes, B. (2019). A micro-trial intervention approach to foster parent-child attachment in young children with severe or profound intellectual disabilities. *Journal of Intellectual Disability Reserach*, 63(7), 826-827.
- van Wingerden-Fontein, E.G., Baracova, E., Lourens, T. & Sterkenburg, P.S. (2019). The effectiveness of robot-mediated therapy on worrying: adults with a visual and intellectual disability. *Journal of Intellectual Disability Reserach*, 63(7), 693.

4.4 Publicaties in vakbladen

Publicatie in Vroeg: 21 mei 2019.

<https://www.vakbladvroeg.nl/serious-game-vermindert-pesten-van-jonge-kind-met-beperking/>

Klik, 17 juli 2019. Robotje leert cliënten omgaan met piekergedrag.

<https://www.klik.org/nieuws/nieuws-item/t/robotje-leert-clienten-omgaan-met-piekergedrag>



5. Presentaties en Scholing

5.1 (Meer)daagse cursussen aangeboden

1. Orthopedagoog Generalist opleiding VU Amsterdam Blok van 10 dagdelen (januari en februari 2019): 'Behandeling van mensen met een visuele- of visuele-en-verstandelijke beperking' Kobie van Haaften, Marieke Weijburg & Paula Sterkenburg
2. RINO MBT cursus, Utrecht jan & febr 2019. Francien Dekker & Paula Sterkenburg
3. MBB, team Sherpa, Baarn, 28 januari 2019, Francien Dekker
4. Gehechtheid: signaleren en behandeling. De Hartekamp, Heemstede en Heemskerk. 9 en 23 april 2018. Kobie van Haaften en Marieke Weijburg

5.2 Congressen / symposia: posters en presentaties

1. Congressen / symposia met eigen bijdragen, een poster en/of presentatie
2. Zoek het uit! Praktijk en wetenschap: dichter bij elkaar. Vilans, Nieuwegein. 31 januari 2019. Gebruik van fysiologische maten [de 'slimme sok'] in de dagelijkse praktijk. Frederiks, K. & Sterkenburg, P.S. (presentatie).
3. Zoek het uit! Praktijk en wetenschap: dichter bij elkaar. Vilans, Nieuwegein. 31 januari 2019. Hi Sense app MVB+LVB: een Randomized Controlled Trail. Wingerden, E., Wouda, M. & Sterkenburg, P.S. (poster).

4. Zoek het uit! Praktijk en wetenschap: dichter bij elkaar. Vilans, Nieuwegein. 31 januari 2019. Samenwerking tussen onderzoekers, ervaringsdeskundigen en professionals tijdens wetenschappelijk onderzoek: serious game 'Jij & Ik'. Wouda, M., Derks, S. & Meekel, M. (workshop).
5. Euroregionaal Congresburo. Mentaliseren. Congres in Zwolle. 7 februari 2019. Ondersteunen van mentaliseren bij mensen met een (licht) verstandelijke beperking. Sterkenburg, P.S. (workshop).
6. Op uitnodiging: Gehechtheid en Behandeling van Verstoorde Gehechtheid. Noord-Wes Universiteit Potchefstroom Zuid Afrika. 14 februari 2019 (masterclass).
7. ZonMW-Inzicht ontmoetingsdag 'Het doet wat met je' - de psychische impact van een visuele beperking op de persoon en zijn/haar omgeving' 7 maart 2019. Amersfoort. LED's Move: Bewegen met het Lichtgordijn. L. Enkelaar, N. Nijhof & P.S. Sterkenburg (poster).
8. ZonMW-Inzicht ontmoetingsdag 'Het doet wat met je' - de psychische impact van een visuele beperking op de persoon en zijn/haar omgeving' 7 maart 2019. Amersfoort. "Stop nu met pesten!": Resultaten van een RCT studie. P.S. Sterkenburg & P. Lieveense (poster).
9. Cordaan. Regionaal referaat. 'Emotionele beschikbaarheid & zorg voor mensen met een verstandelijke beperking'. 25 April 2019. Amsterdam. Sterkenburg. P.S. (presentatie).
10. EAMHID 23 - 25 May 2019. Barcelona. 'The development of the serious game 'You & I' to improve mentalization in adults with mild to borderline intellectual disabilities. Derks, S. (presentatie), Wouda, M., & Sterkenburg, P.

11. EAMHID 23 – 25 May 2019. Barcelona. Building interpersonal relationships to tackle problem behavior: the m-learning 'HiSense App-ID' for caregivers of persons with mild to moderate intellectual disabilities. Van Wingerden, E. (presentatie), Woud, M. & Sterkenburg, P.
12. EAMHID 23 – 25 May 2019. Barcelona. Compassion Focused Therapy (CFT) for persons with a visual impairment and a moderate or mild intellectual disability: Pilot study. Hokke, H. (presentatie), Zoutenbier, Y. & Sterkenburg, P.S.
13. EAMHID 23 – 25 May 2019. Barcelona. Pain in persons with severe intellectual and motor disability. Korving, H. Van der Putten, A. & Sterkenburg, P.S (round table).
14. EAMHID 23 – 25 May 2019. Barcelona. Symposium: The development of diagnostic tools aimed at examining the needs of persons with an intellectual disability. Sterkenburg, P.S. (organizer).
15. EAMHID 23 – 25 May 2019. Barcelona. Development of the 'Attune & Stimulate' checklist for parents and caregivers of persons with severe intellectual disabilities. Doodeman, T. (presentatie), Blom-You, H., Wouda, M. & Sterkenburg P.S.
16. International Attachment Conference 2019 Science & Practice Over the Lifespan. Canada. 18 tot 20 juli 2019. Stress and comfort provided by parents versus strangers in children with severe or profound intellectual disabilities: Does it make a difference? Vandesande, S., Bosmans, G., Sterkenburg, P.S., (presentation), Van Den Noortgate, W., Schuengel, C. & Bea Maes.



17. International Attachment Conference 2019 Science & Practice Over the Lifespan. Canada. 18 tot 20 juli 2019. The effect of m-learning on sensitive and responsive caregiving of persons with moderate or mild intellectual disabilities: a randomized controlled trial. Sterkenburg, P.S. (presentation), Van Wingerden. W. & Wouda, W..

18. International Attachment Conference 2019 Science & Practice Over the Lifespan. Canada. 18 tot 20 juli 2019. The reliability of the 'Attune and Stimulate Mother-Infant' checklist. Hoffman, N., Nel, J., Stern, M., Stein, D. & Sterkenburg, P.S. (poster).
19. International Attachment Conference 2019 Science & Practice Over the Lifespan. Canada. 18 tot 20 juli 2019. Working through attachment relationships to improve quality of life for people with an intellectual disability, Sterkenburg, P.S. (Round table).
20. International Attachment Conference 2019 Science & Practice Over the Lifespan. Canada. 18 tot 20 juli 2019. The development of a coding system to examine the effective elements of attachment-based interventions. Riaz Mohamed, A., (presentation), Sterkenburg, P.S., Van Rensburg, E., & Schuengel, C.
21. IASSIDD. Augustus 2019. Glasgow. The effectiveness of robot-mediated therapy on worrying: adults with a visual and intellectual disability. Van Wingerden, E., (presentatie), Baracova, E., Lourens, T. & Sterkenburg, P.S.
22. IASSIDD. Augustus 2019. Glasgow. The effectiveness of a biorespon system for persons with a visual-and-intellectual disability. Frederiks, K., (presentatie), Feijs, L., Baracova, E. & Sterkenburg, P.S.
23. IASSIDD. Augustus 2019. Glasgow. A micro-trial intervention approach to foster parent-child attachment in young children with severe or profound intellectual disabilities. Vandesande, S., (presentatie), Bosmans, G., Sterkenburg, P., & Maes, B.
24. IASSIDD. Augustus 2019. Glasgow. Reactions to stress and comfort by parents versus strangers in children with severe or profound intellectual disabilities: does it make a difference? Vandesande, S.,(presentatie), Bosmans, G., Sterkenburg, P., Van Den Noortgate, W., & Maes, B.
25. IASSIDD. Augustus 2019. Glasgow. Led's move! Does the "light curtain" stimulate persons with a visual and intellectual disability to become physically more active and does it affect their wellbeing? Enkelaar, L., (poster), Nijhof, N., & Sterkenburg, P.
26. IASSIDD. Augustus 2019. Glasgow. Experiences in co-operative research – exchanging knowledge from self-advocates and their allies. Schippers, A., Sterkenburg, P.S., Sandvoort, H., Meekel, M., Wouda, M., Sergeant S. & Van Wingerden, E. (pre-conference)
27. Op uitnodiging: Meeting the emotional needs of people with ID: the developmental approach. 19 september 2019. Nottingham. Attachment-based therapy for people with an intellectual disability. Sterkenburg, P.S. (plenaire presentatie).
28. EKSIG2019. 23-24 september 2029, Tanin, Estland. An interactive playmat to support bonding between parents and young children with visual (and intellectual) disabilities. Dekkers-Verbon, P., Toeters, M., Baars M., Barakova, E. & Sterkenburg, P.S. (showcase & presentatie)
29. 28th IEEE International Conference on Robot & Human Interactive Communication. 14 – 18 Oct, 2019. New Delhi, India. Natural Language Interface for Programming Sensory-Enabled Scenarios for Human-Robot Interaction Buchina, N., Sterkenburg, P., Lourens, T. & Barakova, E.I., (presentatie).
30. Congres Hechtingsproblematiek, 6e editie. 10 Oktober 2019. Eindhoven, the Netherlands. Hechting en trauma in de (L)VG. Kobie van Haaften & Jessica Braakman (presentatie).



31. APH Annual Meeting. 31 Oktober 2019. Amsterdam, the Netherlands. The (co-productive) development of the serious game 'You & I' for adults with MBID: aiming to improve mentalizing abilities and stress regulation. Derks, S, Wouda, M, Meekel, M, Sterkenburg, P.S. (poster).
32. APH Annual Meeting. 31 Oktober 2019. Amsterdam, the Netherlands. Needed adjustments in the MBT protocol for treatment of adults with a visual impairment and psychological/ psychiatric problems (MBT-VI): a systematic literature and a Delphi review study. Jessica Braakman, J.H., Francien Dekker, F., Schippers, E., Verstraten, P. & Paula Sterkenburg, P.S. (poster).
33. APH Annual Meeting. 31 Oktober 2019. Amsterdam, The Netherlands. Core themes and components in Mentalization-based treatment of children and adults with psychological or psychiatric problems: A systematic literature review. Braakman, J.H., Dekker, F. & Sterkenburg, P.S. (poster).
34. 5th congress of Mentalization Based Treatment. 21-22 November 2019. Haarlem, The Netherlands. Needed adjustments in the MBT protocol for treatment of adults with a visual impairment and psychological/ psychiatric problems (MBT-VI): a systematic literature and a Delphi review study. Braakman, J.H., Dekker, F., Schippers, E., Verstraten, P. & Sterkenburg, P.S. (poster).
35. 5th congress of Mentalization Based Treatment. 21-22 November 2019. Haarlem, The Netherlands. Core themes and components in Mentalization-based treatment of children and adults with psychological or psychiatric problems: A systematic literature review. Braakman, J.H., Dekker, F. & Sterkenburg, P.S. (poster).



36. 5th congress of Mentalization Based Treatment. 21-22 November 2019. Haarlem, The Netherlands. The (co-productive) development of the
37. serious game 'You & I' for adults with MBID: aiming to improve mentalizing abilities and stress regulation. Derks, S, Wouda, M, Meekel, M, Sterkenburg, P.S. (poster).

5.3 Presentaties voor medewerkers van Bartiméus

- High tea bijeenkomst door Brenda Cooman over ITGG-MVB 28 mei 2019 Bartimeus
- Marktplaats voor zorgvernieuwing 11 juni 2019 'Sociale relaties en ICT in relatie tot mensen met een beperking'. P.S. Sterkenburg & M. Wouda. De helpnede Hand, Amstelveen.
- High tea bijeenkomst door Evelien van Wingerdan, 17 oktober 2019. Onderzoeksresultaten project 'Robot BART stopt het piekeren'.
- High tea bijeenkomst door Yeshe Zoutenbier 10 oktober 2019. "Pilot compassietraining".
- High tea bijeenkomst door Jessica Braakman, 7 november 2019. 'Mentaliseren Bevorderende Therapie (MBT) voor mensen met een visuele beperking'.



Masterclass Pijnsignalering: mensen met een ernstig verstandelijke beperking

Deze masterclass is aangeboden door:
Academische werkplaats 's Heerenloo – RUG
Ben Sajectcentrum
Academische werkplaats Bartiméus – Vrije Universiteit Amsterdam

6. Supervisie, consultatie en werkgroepen

6.1 Gevolgde supervisie/intervisie

1. Supervisie tot MBT-therapeut, supervisor Dr. Dawn Bales, F. Dekker- van der Sande.
2. Intervisie MBT en MBB Bartiméus, M. Weijburg, K. van Haaften, H. Hokke, F. Dekker-van der Sande.

6.2 Geboden supervisie en werkbegeleiding 2019

1. Supervisie aan een orthopedagoog-generalisten voor NVO diagnostiek aantekeningen Vrije Universiteit.
2. Supervisie aan orthopedagogen/gz-psychologen m.b.t. toepassing van ITGG Bartiméus.
3. Begeleiding van 2 gz-psychologen in opleiding Bartiméus.
4. Begeleiding van klinisch psycholoog in opleiding Bartiméus.
5. Supervisie spelpsychotherapie aan Kinder- en Jeugdpsycholoog NIP i.o. Bartiméus.
6. Supervisie aan orthopedagoog mbt toepassing van ITGG Amerpoort.

6.3 Consultatie door CCE

Consulent CCE diagnostiek gehechtheid en mentaliseren; diverse casussen, F. Dekker & K. van Haaften.

6.4 Werkgroepen/werkplaatsen binnen Bartiméus

- Werkgroep Wetenschappelijk onderzoek – Bartiméus (vanaf 2014, voorzitter)

6.5 Werkgroepen/activiteiten buiten Bartiméus

- Namens Bartiméus - ZonMw-Inzicht stuurgroeplid (2010 -) (P. Sterkenburg)
- Namens Bartiméus - Coördinator convenant VU-Bartiméus (2009 -) (P. Sterkenburg)
- Member of the "Comité van Aanbeveling" Stichting Voorlezen-plus®! (2014 -) (P. Sterkenburg)
- Associated Member of the Scottish Sensory Centre, Edinburgh Scotland (2014 -) (P. Sterkenburg)
- Member of the Network of Europeans on Emotional Development (NEED) (2015 -) (P. Sterkenburg)
- Werkgroep: Multidisciplinaire Richtlijnen Ketenzorg Visuele Beperkingen bij mensen met een verstandelijke beperking' (2017 -) (P. Sterkenburg)
- Programmaraad Ben Sajetcentrum Amsterdam (2015 -) (P. Sterkenburg)
- Bestuurslid European Association for Mental Health in Intellectual Disability (EAMHID) (2018 -) (P. Sterkenburg)
- Lecturer at Regionale Instellingen voor Nascholing en Opleiding

(RINO) on the topic of Attachment based interventions and Metallization based support. (P. Sterkenburg)

- Lid Projectgroep Psyvisnet, samenwerkingsverband Bartimeus - Robbert Coppes Stichting – Visio, H. Giltaij.
- Lid Klankbordgroep ZonMw Project Development of a Mentalization Based Treatment protocol for persons with a visual impairment (MBT-VI), H. Giltaij.
- Lid Community of Practice ZonMw Project Exploring tailored strategies for diagnosing and treating PTSD in adults with VI, H. Giltaij.
- Lid Projectgroep ZonMw Programma Academische Werkplaats Sociale Relaties en Gehechtheid, H. Giltaij.
- Lid Projectgroep Programmaraad Visuele Sector Programma Het (h)erkennen en bespreekbaar maken van psychische en psychiatrische klachten bij volwassenen met een visuele beperking, H. Giltaij
- Lid Expertisegroep Psychiatrie en Visuele Beperking; samenwerkingsverband Bartimeus - Robbert Coppes Stichting – Visio, H. Giltaij.

6.6 Buitenlands bezoek

- 7 personen uit Zwitserland: psychiaters, psychologen, maatschappelijk werker, ouder (28-29 maart 2019). Samenwerking Bartimeus, Ons Tweede Thuis en Cordaan
- Frauke Reiprich, psycholoog Evangelisches Krankenhaus Königin Elisabeth Herzberge gGmbH, Berlijn (28-29 maart 2019). Samenwerking Bartimeus, Ons Tweede Thuis en Cordaan
- 2 Zuid Afrikaanse master klinische psychologie studenten (1 maand)



7. M-these/ scripties

7.1 M-these scripties

Andries, V. (2019). Emotieherkenning in Perspectief bij Mensen met een Licht Verstandelijke Beperking: Autisme en Persoonlijk Welzijn van naderbij bekeken. Paula Sterkenburg (1ste begeleider), Suzanne Derks (mede-begeleider) & Cis Vrijmoeth (2de beoordelaar).

Bouraarassi, H. (2019). De relatie tussen mentaliseren en stress bij volwassenen met een licht verstandelijke beperking. Cis Vrijmoeth (1ste begeleider) & Paula Sterkenburg (2de beoordelaar).

Hoogeveen, T. (2019). Exploratiedrag als voorspeller voor motorische ontwikkeling met de gehechtheidsrelatie als modererende factor. Mirjam Oosterman (1ste begeleider) & Paula Sterkenburg (2de beoordelaar).

Essahei, W. (2019). Relatie van stress en mentaliserend vermogen van volwassenen met een verstandelijke beperking. Cis Vrijmoeth (1ste begeleider) & Paula Sterkenburg (2de beoordelaar).

Heyer, D. (2019). De invloed van autistische karaktereigenschappen, emotieherkenning en geslacht op het ervaren van stress bij mensen met een licht verstandelijke beperking. Paula Sterkenburg (1ste begeleider), Suzanne Derks (mede-begeleider) & Cis Vrijmoeth (2de beoordelaar).

Huitsing, M. (2019). Het effect van de serious game 'jij & ik' op het bevorderen van de empathische vaardigheden bij volwassenen met een licht verstandelijke beperking. Paula Sterkenburg (1ste beoordelaar) & Evelien van Wingerden (2de beoordelaar).

Komut, E. (2019). Het effect van het bioresponse systeem op de sensitiviteit en responsiviteit van begeleiders van mensen met een visuele- en (zeer) ernstige verstandelijke beperking met gedragsproblemen. Paula Sterkenburg (1ste begeleider) & Cis Vrijmoeth (2de beoordelaar).

Shafique, S. (2019). Interventie Effect van de 'Slimme Sok' en 'Flower-App' op Stress en Gedragsproblematiek van Personen met Verstandelijke Beperking, en op Sensitiviteit van Begeleiders. Paula Sterkenburg (1ste beoordelaar) & Evelien van Wingerden (2de beoordelaar).

Quatfass, T.. (2019). Zijn er verschillen in emotieherkenning tussen mannen en vrouwen met een lichtverstandelijke beperking? Paula Sterkenburg (1ste begeleider), Suzanne Derks (mede-begeleider) & Evelien van Wingerden (2de beoordelaar).

Van der Bie, M. (2019). Satisfaction with Dentofacial Appearance in Persons with an Intellectual Disability: A Pilot Study. Annemieke Bos (1ste begeleider) & Paula Sterkenburg (2de begeleider).

Van der Giesen, F. (2019). Robot Mediated Therapy to Reduce Worrying in Persons with Intellectual Disability, Visual Impairment and Autism Characteristics Evelien van Wingerden (1ste begeleider) & Paula Sterkenburg (2de beoordelaar).

7.2 B-these scripties

Lian van Tongenen & Lisa Vonhof (2019). Meer Bewegen met het Lichtgordijn: praktijkgericht onderzoek naar het effect van het Lichtgordijn op beweging, activatie, alertheid en welbevinden. Begeleider dr. P.S. Sterkenburg in samenwerking met Lotte Enkelaar

7.3 Research Master first year paper

Scharmer, A.L. (2019). Caregivers experience of parenting a child with intellectual disability in South Africa: Implications for the Adaption of an Early Attachment Based Intervention: A qualitative descriptive study

Deel 2: Tevredenheid gezichtskenmerken

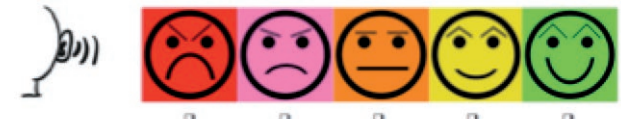
Hoe tevreden ben je met hoe verschillende delen van je gezicht eruit zien?
Vind je het belangrijk dat deze delen van je gezicht er zo uit zien?

Haar



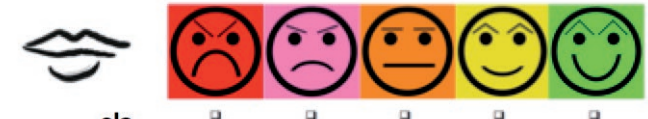
Belangrijk: ja / nee

Oren



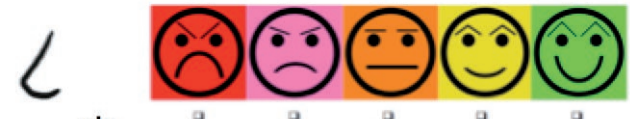
Belangrijk: ja / nee

Lippen



Belangrijk: ja / nee

Neus



Belangrijk: ja / nee

8. Overige activiteiten

Richtlijn:

De Wit S, Kroezen M, Apeldoorn M, Beemsterboer T, Budding S, Gort R, Holleman M, Kloosterman D, Louisse A, Lucardie P, Meester N, Peterse K, Sjoukes L, Steendam M, Sterkenburg P, Testerink G, Tijmes N, Van den Bos L, Van der Splinter M, Van der Vleugel Y, Van Duijvenboden T, Van Genderen M, Wienen L, Magnee T, Meulemans A, Van den Akker A, Wolkorte R, Wallroth M (2019). Multidisciplinaire Richtlijn Visuele beperkingen bij mensen met een verstandelijke beperking.

https://nvavg.nl/wp-content/uploads/2019/10/Richtlijn-Visuele-beperkingen-bij-VB_definitief-1.pdf

Interview/teksten in magazines/tijdschriften:

Bartiméus Kennis magazine: mei 2019. Update over het project 'Sociale Relaties en ICT.

Redactie:

Redactielid voor het tijdschrift: Advances in Autism (Emerald Publishing), vanaf 2017, P.S Sterkenburg

Zorg technologie dag:

25 januari 2019. Participatie door een opendag met diverse producten: Hi Sense app, Serious game 'Jij & Ik', Checklist 'Aansluiten en stimuleren', EMB pijn APP & Robot Bart.

ZonMW-Inzicht ontmoetingsdag:

'Het doet wat met je' - de psychische impact van een visuele beperking op de persoon en zijn/haar omgeving' 7 maart 2019. Amersfoort. (P.S. Sterkenburg). Dagvoorzitter.

Twee daagse Summit:

'Intellectual Disability Early Intervention'. 4 en 5 April 2019. Birmingham UK. (Richard Hastings, Carlo Schuengel, Nick Gore, Hanna Kovshoff, Vaso Totsika & Paula Sterkenburg).

Gast college:

08/04/2019. Mensen met een visuele of visuele en verstandelijke beperking. College Erasmus Universiteit. (Yvonne Kruithof & Paula Sterkenburg).



9. Bijzondere leerstoel

Per 1 juni 2019 is dr. Paula Sterkenburg benoemd tot bijzonder hoogleraar 'Mensen met een visuele, of visuele en verstandelijke beperking; sociale relaties & ICT' aan de Vrije Universiteit Amsterdam (VU). De leerstoel is ingesteld door Stichting Bartiméus en het Bartiméus Fonds en maakt deel uit van de Academische Werkplaats Bartiméus-VU. De leerstoel verbindt twee zorggebieden, de zorg voor mensen met een visuele beperking en die voor mensen met een visuele én verstandelijke beperking. Daarnaast verbindt de leerstoel wetenschap en praktijk door het onderbouwen van toepassingen en het toetsen ervan in de praktijk.

De opdracht van de leerstoel is om bij te dragen aan de kwaliteit van leven voor mensen met een visuele, of visuele en verstandelijke beperking. Met de focus op sociale relaties en ICT-toepassingen als hulpmiddel. Sterkenburg: 'Het doel is dat mensen zich gelukkig voelen, tevreden zijn over zichzelf en veilige relaties hebben met hun ouders, begeleiders en anderen. Daarnaast helpen



we ouders om de behoefte van hun kind met een beperking beter te begrijpen, en begeleiders bij het sneller herkennen van behoeften van een cliënt. ICT-toepassingen kunnen volwassen cliënten bijvoorbeeld helpen om te gaan met verlatingsangst en piekeren.'

Zie: <https://www.bartimeus.nl/nieuws/paula-sterkenburg-bijzonder-hoogleraar-mensen-met-een-visuele-visuele-en-verstandelijke>

Vrijdagmiddag 13 december heeft prof. dr. Paula Sterkenburg, GZ-psycholoog bij Bartiméus, haar inaugurele rede uitgesproken aan de Vrije Universiteit in Amsterdam. Sterkenburg benadrukt in haar oratie onder andere het grote belang van sociale relaties bij mensen met een visuele of visuele én verstandelijke beperking. Ze legt uit waarom sociale relaties lastiger zijn voor deze groepen mensen. En hoe technologie kan helpen!

De titel van de inaugurele rede is 'Ontwikkelen in Sociale Relaties. Hoe technologie sociale relaties kan bevorderen van mensen met een visuele of visuele-en-verstandelijke beperking.'
Bartiméus Reeks ISBN 978-94-91838-77-4

De oratie is kosteloos te downloaden als toegankelijke pdf op deze site. Het boek is via deze link ook als gedrukt exemplaar te bestellen (tegen betaling).

Zie: <https://www.bartimeus.nl/nieuws/contact-moeilijker-als-je-niet-kunt-zien-ict-kan-daarbij-helpen>

10. Tot slot

In dit document heeft u de (wetenschappelijke) inspanning kunnen lezen van de Academische Werkplaats 'Sociale relaties en gehechtheid' in 2019. Alle activiteiten zijn en worden ontwikkeld om de kwaliteit van leven voor mensen met een visuele of visuele-en-verstandelijke beperking te vergroten. Bartiméus richt

zich hierbij alleen op de combinatie van deze beperkingen. De samenwerking is er echter ook op gericht om alle kennis breder binnen de zorg voor mensen met beperkingen (verstandelijke of zintuiglijke beperkingen) en het onderwijs te verspreiden.

10.1 Vermelde organisaties

| Naam | Omschrijving |
|--------------------------|--|
| ASVZ | Diagnostiek, behandeling en begeleiding van mensen met een verstandelijke beperking |
| Bartiméus Academie | Deskundigheidsbevordering van professionals in zorg en onderwijs rondom een groot aantal thema's. |
| Ben Sajet Centrum | Brengt onderzoekers, professionals en opleiders bij elkaar om het leven van kwetsbare mensen te verbeteren. |
| Cordaan | Helpt iedereen die verpleging, verzorging, begeleiding en/of ondersteuning nodig heeft. |
| Gewoon Bijzonder | Nationaal Programma Gehandicapten, voor betere zorg en ondersteuning voor mensen met een verstandelijke of meervoudige beperking, of niet-aangeboren hersenletsel (Regie ZonMw). |
| Hogeschool van Amsterdam | |
| Iipse de Bruggen | Biedt zorg aan verstandelijk- en meervoudig gehandicapten in Zuid-Holland. |
| Metropolisfilm | Vervaardigt documentaires in opdracht en als autonome projecten. |
| Ons Tweede Thuis (OTT) | Werkt samen aan een goed leven. Voor mensen met verstandelijke beperking, niet-aangeboren hersenletsel of autisme. |

| Naam | Omschrijving |
|--|--|
| Prader-Willi Fonds | Financiert wetenschappelijk onderzoek op het gebied van het Prader-Willi syndroom en activiteiten die de beschikbare kennis bundelen en uitdragen. |
| RINO Utrecht | Biedt opleidingen, cursussen en trainingen (ook incompany en maatwerk) voor de geestelijke gezondheidszorg en aanverwante sectoren. |
| ROC Amsterdam | |
| Tanja Sappok Berlijn | Behandelcentrum voor mensen met een verstandelijke beperking |
| TU/e, Technische Universiteit Eindhoven | Department of Industrial Design |
| Twentse Zorgcentra | Wonen, dagbesteding en ambulante begeleiding en behandeling voor mensen met een verstandelijke beperking. |
| Bartimeus Fonds | Maakt zich sterk voor blinde en slechtziende mensen door geld in te zamelen en bewustwording in de samenleving te creëren. |
| Vilans, Kennisplein | Verbetering wonen, welzijn en zorg voor ouderen door innovatieve instrumenten en aanpakken beschikbaar te maken. |
| VIVIS, Vereniging van Instellingen voor mensen met een Visuele beperking | Werkt aan kwalitatief hoogwaardige, passende zorg- en dienstverlening voor mensen met een visuele beperking en eventueel bijkomende beperkingen. |
| Vrije Universiteit Amsterdam | Faculteit der Gedrags- en Bewegingswetenschappen, Afdeling ontwikkelingspedagogiek. |
| ZonMw | Financiert gezondheidsonderzoek én stimuleert het gebruik van de ontwikkelde kennis om daarmee de zorg en gezondheid te verbeteren. |

11 Samenwerking

11.1 De academische werkplaats 'Sociale Relaties en Gehechtheid' is in 2018 aangesloten bij de Associatie van Academische Werkplaatsen in de Langdurige zorg.

- * Academische Werkplaats Leven met een verstandelijke beperking



- * Academische Werkplaats Sterker op eigen benen



- * Academische Werkplaats GOUD



- * Academische Werkplaats 's Heeren Loo - VU



- * Academische Werkplaats EMB



- * Academische Werkplaats Sociale Relaties en Gehechtheid



11.2 Samenwerking



11.3 Financiële steun

Financiële steun voor de bijzondere leerstoel is ontvangen van Bartimeus Fonds

**Bartiméus:
fonds**

Financiële steun voor de academische werkplaats is ontvangen van: ZonMW Academische Werkplaatsen Verstandelijke Beperkingen in opdracht van het ministerie van Volksgezondheid, Welzijn en Sport.

